



## 제2장 사회복지 · 환경행정

제1절 주민생활지원

제2절 사회복지

제3절 보건행정

제4절 환경보호행정

제5절 평생학습관 운영



# 제1절 주민생활지원

## 1. 국민기초생활보장제도

우리나라는 지난 세기 동안 비약적인 경제성장을 이룩하였으나, 성장 후 복지의 논리와 복지를 시혜로 보는 복지이념의 분배에는 소홀히 하여 기존의 빈곤대책이 1961년 생활보호법 제정 이래 구호적 성격의 단순생계 지원대책이었으며, 근로능력 있는 자는 원칙적으로 생계비 지급대상자에서 제외되어 왔다.

그러나 1997년 말 시작된 경제위기로 생활보호대상자들을 비롯한 저소득층 국민들은 극심한 생활난을 겪었고, 대량실업과 가족해체, 노숙자 증가, 빈부격차의 심화 등 다양한 사회문제가 발생하여 정부는 IMF 경제위기로 인하여 생계유지가 어려운 저소득층의 생활안정을 위하여 한시생활보호, 실업급여, 공공근로, 노숙자 보호, 생업자금융자 등의 사업을 실시하였으나,

많은 저소득층이 사회보장의 혜택을 전혀 받지 못하는 사각지대가 존재하여 모든 국민의 인간다운 삶을 제도적으로 보장할 수 있는 사회안전망이 절실히 필요하게 되었다.

이에 우리나라에서 빈곤을 완전히 퇴치하고 절대빈곤층의 기본적 생활의 권리를 보장할 수 있는 획기적 대책인 국민기초생활보장제도가 2000. 10. 1일부터 실시하게 되었다.

### 가. 국민기초생활보장수급권자 현황

국민기초생활보장수급권자는 2012년말 현재 2,361가구 3,767명이며, 이는 시 전체가구(34,066) 대비 6.9%이며, 전체인구(73,194명) 대비 5.2%로써 지역여건상 빈곤가정이 많아 행정지원이 필요한 형편이다.

연도별 국민기초생활보장수급권자 현황

연도별	구분		계		일반수급자		특례 수급자	
	가 구	가구원	가 구	가구원	가 구	가구원	가 구	가구원
2011년	2,466	4,010	2,430	3,947	36	63		
2012년	2,361	3,767	2,316	3,687	45	80		

## 국민기초생활보장수급자

(2012. 12. 31 현재)

구 분	계		일반수급자		특례수급자	
	가 구	인 원	가 구	인 원	가 구	인 원
계	2,361	3,767	2,316	3,687	45	80
도 계 읍	355	505	355	505	-	-
원 덕 읍	250	373	249	367	1	6
근 덕 면	286	461	283	456	3	5
하 장 면	46	78	46	78	-	-
노 곡 면	32	47	32	47	-	-
미 로 면	60	86	57	80	3	6
가 곡 면	22	35	21	34	1	1
신 기 면	21	30	21	30	-	-
남 양 동	327	536	320	525	7	11
성 내 동	465	783	444	747	21	36
교 동	94	158	92	155	2	3
정 라 동	403	675	396	663	7	12

### 나. 국민기초생활보장수급권자 급여지원 기준 및 지원실적

기초생활보장수급권자의 급여지원은 연령이나 근로능력여부와는 상관없이 소득이 최저생계비 기준이하이면서 가족의 부양을 받지 못하고 재산이 일정기준 이하인 가구에 대하여 지급하며, 총급여액은 최저생계비에서 가구소득액과 타법지원액(주민세, TV수신료 등)을 제외한 금액으로 하고 있다.

◎ 총급여액 = 최저생계비 - 가구소득 - 타법조건지원액

### 연도별 기초생활보장수급권자 현금급여 지원기준

[ 총액(생계비+주거비) ]

(단위 : 천원)

구 분	1인가구	2인가구	3인가구	4인가구	5인가구	6인가구
2011	436	742	960	1,178	1,396	1,614
2012	453	771	997	1,224	1,450	1,677

[ 생계비/주거비 ]

(단위 : 천원)

구 분		1인가구	2인가구	3인가구	4인가구	5인가구	6인가구
생계비	2011	351	598	774	950	1,126	1,302
	2012	365	622	804	987	1,170	1,352
주거비	2011	84	143	185	228	270	312
	2012	87	149	193	236	280	324

※ 현금급여기준 : 소득이 없는 가구가 현금으로 지급받을 수 있는 최고금액  
 가구별 현금급여액 = 현금급여기준액 - 가구소득

2012년도에는 기초생활보장수급자 2,361가구에 대하여 11,371,878천원의 생계(주거)비 등을 지원하여 기초생활보장수급자 생활안정에 크게 도움을 주었다.

연도별 생계비 지원실적

(단위 : 천원)

연도별 \ 구분	계	생계비	주거비	장제비	해 산 보호비
2011년	11,754,998	9,416,340	2,283,684	49,474	5,500
2012년	11,371,878	9,104,087	2,208,406	52,385	7,000

다. 기초생활보장수급자 자녀학비지원 및 장학금 지급

기초생활보장수급자 자녀의 적절한 교육기회 제공으로 생활안정은 물론 자립자활 기반조성이 되도록 중학교·고등학교 재학 중인 자녀에 대하여 입학금 및 수업료를 2011년도 471명 258,023천원, 2012년도에 658명 260,437천원을 지급하였으며, 대학생 자녀에게는 장학금을 2011년도 11명 11,000천원, 2012년도에 6명 12,000천원의 학비 및 장학금을 지급하여 저소득자녀에게 학업에 열중할 수 있도록 지원하였다.

연도별 자녀학비 지원실적

(단위 : 명, 천원)

연도별 \ 구분	합 계		학생현황			대학교	
	인 원	금 액	초등학생	중학생	고등학생	인 원	금액
2011년	482	269,023		210	261	11	11,000
2012년	664	272,437	216	205	237	6	12,000

라. 자활근로사업 실시

자활사업 대상자 현황

(2012.12.31현재)

구분	전체 수급자	근로능력 없는 자			근로능력 있는 자							차상위 계층
		소계	미접촉자	희망 참여자	소계	조건부와 제외자	조건제 시유예 자	조건부수급자			자활 특례 자	
								소계	취업 대상자	비취업 대상자		
계	3,767	3,020	3,007	13	747	611	16	110	20	90	10	64

자활지원 실적

(단위 : 천원)

연도별	대상	지원실적	비고
2011년	200	1,346,278	자활근로, 공동체, 희망리본 취업패키지
2012년	278	1,343,874	"

마. 생업자금 및 기초생활보장기금 용자

국민기초생활보장수급자등 저소득층의 생활안정 및 자립기반 조성을 위한 시책으로 정부의 재정투융자 특별회계에서 저소득주민에게 용자되는 생업자금 기초생활보장기금 특별회계에서 지원되는 용자금이다.

(1) 생업자금 용자

정부재원 투융자 재원으로 지급되는 생업자금은 가구당 20,000천원을 한도로 용자조건을 연리 3%(5년거치 5년 균등상환)이며 2011년에는 1가구 20,000천원을 용자 지원하였으며, 2012년에는 1가구 10,000천원을 지원하여 저소득층에 대한 자립자활 기반을 구축하였다.

(2) 기초생활보장기금 용자

시비로 지급되는 기초생활보장기금은 가구당 용자한도액이 12,000천원(담보용자 : 25,000천원)이며 용자조건은 연리 2%(3년 거치 3년균등상환, 거치기간 중 무이자)로 '83년부터 2009년도까지 총174가구 2,623,000천원을 용자하였고, 2011년에는 2가구 24,000천원을 용자하였으며, 2012년에는 2가구 24,000천원을 용자하여 저소득가구의 자립기반 구성에 적극 노력하였다.

## 용자금 지원 실적

(단위 : 천원)

구 분	2011년		2012년		비 고
	가 구 수	금 액	가 구 수	금 액	
생 업 자 금	1	20,000	1	10,000	
기초생활보장기금	2	24,000	2	24,000	

### 2. 의료급여 관리

의료급여 사업은 1977년 12월 31일 법률 제3076호로 의료보호사업이 시행되면서 국가재정으로 국민기초생활보장수급자에게 의료보호 혜택을 주는 공적부조제도의 한 방법으로서 의료보험과 더불어 국민에 대한 의료보장책의 중요한 수단이 되고 있으며,

2001년 5월 24일 구 의료보호법이 폐지되고, 의료급여법 제정을 통하여 질병이 발생했을 경우 치료비를 부담할 능력이 없어 의료시혜를 받을 수 없는 저소득층을 종별로 구분하여 보호하고 있는 제도이다.

#### 가. 의료급여대상자 현황

의료급여대상자는 1종과 2종으로 구분하며, 1종대상은 기초생활보장수급자중 근로능력이 없는 세대로서 사회복지시설수급자, 국가유공자, 무형문화재, 의사상자, 북한이탈주민, 이재민 및 행려자 등을 포함하고, 2종대상은 기초생활수급자 중 근로능력이 있는 세대이며, 2012년에는 시 전체인구의 6%인 4,343명이 의료급여대상자로 책정되어 혜택을 받았다.

#### 의료급여대상자 현황

구분 연도별	계		1 종		2 종		비 고
	가 구	가구원수	가 구	가구원수	가 구	가구원수	
2011년	2,608	4,312	2,037	2,922	571	1,390	
2012년	2,595	4,343	2,057	2,899	538	1,444	

의료보호대상자가 진료기관에서 진료를 받고 본인이 부담하는 진료비 비율은 다음과 같다.

### 의료급여비 지원 기준

구 분	1차 진료	2차 진 료		비 고
		외 래	입 원	
1 종	1,000원	1,500원	전액 무료	식대비용의 20% (단, 정신과 정액수가적용환자 및 행려환자 제외)
2 종	1,000원	급여비용총액의 10%	급여비용 총액의 10% 부담	보건기관은 전액 무료

#### 나. 의료급여기금 운영

의료급여사업을 운영하기 위한 재원은 국비, 도비, 시비(국비80%, 도비10%, 시비10%)로서 의료급여특별회계를 설치·운영하고 있다.

##### (1) 의료급여대상자 진료현황

2012년 의료급여대상자가 진료기관에서 진료를 받은 실적과 진료비 지급 실태를 살펴보면 다음과 같다.

(단위 : 일수, 천원)

구 분	1종				2종			
	입원일수	외래일수	투약일수	기관부담금 (천원)	입원일수	외래일수	투약일수	기관부담금 (천원)
계	112,441	72,030	825,135	9,584,377	5,856	22,876	127,293	1,294,439

### 3. 어려운 이웃돕기

연말연시를 맞아 이웃돕기성금 모금운동을 전개하여 시민의 상부상조정신을 함양시키는 한편, 우리 주변에 소외감을 느끼면서 따뜻한 우리의 손길을 기다리는 어려운 이웃들에게 삶에 대한 용기와 희망을 주기 위하여 불우계층에 성금품을 지원하였으며, 이웃돕기 물품구입에 있어서도 우리 고장의 생산품인 오곡미와 백미, 상품권 등을 구입하여 관내 지역농민과 재래시장 상인들에게 활기를 불어 넣었고, 마음의 위로는 물론 더불어 사는 사회분위기를 만드는데 적극 노력하였다.

#### 어려운 이웃 지원실적

(단위 : 천원)

연도	구분	계	국민기초생활보장 수급자	국가보훈대상자	모·부자 가정세대	독거노인가구	기 타
	지원금액	119,000	104,700	4,300	3,900	3,600	2,500
2012	지원세대	5,930	5,070	300	230	250	80
	지원금액	120,000	105,600	4,300	4,000	3,600	2,500

## 이웃돕기 성금모금 실적

(단위 : 천원)

연도별	합 계	접 수 기 관				비 고
		행정기관	방 송 사	공동모금회	기 타	
2011	187,019	168,287	5,726	13,006	-	
2012	174,651	158,633	5,413	10,605	-	



## 제2절 사회복지

### 1. 노인복지

우리시의 노인 인구(65세이상)는 2011년말 현재 13,085명으로 시 전체인구의 18.1%를 차지하며 2010년 말 대비 184명이 증가하는 등 생활수준의 향상과 의료기술의 발달 등으로 노인인구는 계속 증가하고 있는 추세이며 독거노인은 3,132명으로 노인전체인구의 25.8%를 차지하는 등 현대사회에서 노인문제는 이제 중요한 사회문제로 대두되고 있는 실정이다.

한편, 시에서는 이러한 노인문제를 조금이나마 해소하고 보다 나은 노인복지 증진을 위해 65세 이상 생활이 어려운 저소득 노인에게 무료경로식당운영, 재가노인 식사배달사업, 노인돌보미사업, 노인건강진단, 노인일자리사업추진, 노인여가복지 시설 확충 및 운영을 지원하고 있으며,

2008년 1월부터는 기초노령연금제도가 시행되면서 70세이상 어르신들에게 연금을 지급하고, 2009년 1월부터는 65세이상으로 확대하여 노후 생계지원에 도움을 드리는 등 다양한 시책을 적극 추진하고 있으며,

매년 5월은 가정의 달로써 어버이날기념행사, 10월 한달을 경로의 달, 노인의 날(10월2일)로 지정하여 유공자에 대한 포상 및 경로잔치와 기예, 체육대회 등 다채로운 노인 경로호친 행사 개최로 노인들의 건강유지는 물론 새로운 활력과 재충전의 기회를 제공하고 있다.

또한, 노인여가시설을 개선하여 쾌적한 생활공간의 제공을 위해 지난 2년간 1,832백만원을 투자하여 경로당 212개소에 대한 신축과 개보수를 시행하였으며 관내 모든 등록경로당(212개소)에 대하여는 연1,195백만원의 운영비와 난방비를 지원하였다.

이밖에도 노인들의 주거안정을 위해 노인의집, 주간보호소, 취미교실, 한문교실 운영지원 등, 노인복지증진을 위한 다양한 프로그램을 개발 운영하고 있으며,

무료경로식당 운영을 크게 활성화하여 확대 운영하고 독거노인 및 무의탁노인에게 재가노인식사배달사업을 통하여 어려운 이웃에게 삶의 희망과 용기를 가질 수 있도록 내실 있는 운영으로 노인복지 사업에 많은 노력을 기울이고 있다.

또한, 노인들의 일자리 창출로 사회참여 기회를 제공하여 자긍심 고취 및 건강한 노후생활을 위하여 지역내 어르신들이 참여할 수 있는 일자리를 발굴 2011년 580명 912백만원, 2012년 690명 1,067백만원의 일자리를 제공하였다.

## 가. 노인 인구 현황

(단위 : 명)

구분 연도	총 인 구			노 인 인 구			비율 (%)	비 고
	계	남	여	계	남	여		
2011	72,046	36,367	35,679	12,901	5,034	7,867	17.9%	2010년12월말
2012	72,312	36,681	35,631	13,085	5,131	7,954	18.1%	2011년12월말

### (1) 노인 건강진단

생활형편이 어려워 의료혜택을 받지 못하는 불우 노인들을 대상으로 무료로 건강진단을 실시하고 관내 보건소와 연계하여 지속적인 방문간호 등을 통해 노후 건강한 삶을 영위할 수 있도록 적극 노력하고 있다.

### 노인 건강 진단 실적

(단위 : 명, 천원)

구분 연도	계 획	실 적	사업비	진 단 결 과		비 고
				건 강	질환자	
2011년도	100	59	1,925	25	33	
2012년도	100	65	1,924	11	54	

### (2) 무료경로식당 운영

노인들이 많이 모이는 장소 및 수급자 밀집지역에서 가정형편이나 기타 부득이한 사정으로 점심을 거르는 노인을 대상으로 무료로 점심을 제공함으로써 노인복지증진 및 더불어 사는 분위기 조성을 위해 우리 시에서는 종합사회복지관, 도계감리교회, 삼척동부교회 등 13개 단체에서 100명의 봉사인원이 참여 1,765명의 노인들에게 점심을 제공하여 왔으며 매년 210,200천원의 사업비를 지원하고 있다.

### 경로 식당 운영

(단위 : 명, 천원)

구분 연도별	운 영 수 회 수	이용인원 1회당	사 업 비			봉 사 인 원	비 고
			계	지원액	자부담		
2011년도	주1~2회	1,765	211,080	211,080	-	100	13개소
2012년도	주1~2회	1,970	222,210	222,210	-	100	13개소

### (3) 기초노령연금 지급

사회적 여건의 변화로 경제적으로 어려움을 겪고 있는 노인들에게 직접적인 소득보장 혜택을 부여함으로써 노후생활의 안정을 도모하고자 65세 이상 기초생활수급자 및 저소득 노인을 대상으로 2007년말까지 1인당 월 50,000원에서 30,630원의 경로연금을 지급하여 오다가 2008년도부터 기초노령연금제도가 도입되어 매월 20,000원 ~ 90,000원까지 지급하고 있으며,

노인들의 교통편의 제공을 위해 교통수당을 65세 이상 수당희망 전 노인들에게 1인당 분기별 39,600원(저소득노인은 49,500원)의 교통수당을 현금으로 지급하였고, 기초노령연금이 신설되면서 2008년말로 교통수당 지급이 전면 중단되었다.

### 기초노령연금 지급

(단위 : 명, 천원)

연도	구분	기초노령연금		노인교통수당		비 고
		인원(월)	지급액	인원(분기)	지급액	
2011년도		10,670	10,693,460	제 도	폐 지	
2012년도		10,768	11,146,575	제 도	폐 지	

### (4) 재가노인 식사 배달사업

질병 등으로 거동이 불편하고 결식우려가 있는 독거노인 249명에게 사회복지관 등 6개 봉사단체에서 도시락 및 밑반찬을 제공함으로써 어려운 이웃에게 삶의 희망과 건강증진을 도모함.

(단위 : 명, 천원)

연도	구분	재가노인 식사배달 사업			비 고
		지원 인원	지원횟수	보조금액	
2011년도		249명	주6회	233,320	6개 단체
2012년도		277명	주6회	261,870	6개 단체

### (5) 경로당 운영지원

노인 여가시설의 효율적인 운영지원으로 심신의 건강유지 및 노후생활의 안정을 도모하고자 지역내 경로당에 대하여 2011년도 218개소, 816백만원의 운영비와 난방비를 지원하고 있으며 시책사업으로 경로당에 대하여 심야전기보일러 교체사업을 실시하고 있다.

## 경로당 운영지원 실적

(단위 : 천원)

연도	구분	개 소 수	지 원 내 역			비 고
			계	운 영 비	난 방 비	
2011년도		218	815,800	261,600	554,200	
2012년도		220	985,667	264,000	721,667	

## 경로당 현황

(단위 : 개, 명)

연도	구분	유 형 별			소 유 별				회 원 수
		계	도시형	농촌형	계	시	마을	기타	
2011년도		218	67	151	218	40	143	35	9,452
2012년도		220	67	153	220	40	145	35	9,815

## 2. 공설묘지 운영사업

우리시에서는 공설묘지 조성을 위하여 1993년 기본계획을 수립하고 등봉동 산 115-2번지 일원에 140,357㎡(42,458평)의 면적을 1993. 9. 13 도시계획시설상 공동묘지 시설로 결정하고 1994. 8. 26일 묘지조성공사를 착공, 1997. 12. 23일까지 3,652백만원을 투자 총93,727㎡의 일반묘지 3,487기, 납골당 2,500기, 납골묘지 337기와 관리동 및 편의시설 2동을 설치 1단계 사업을 마무리하여 1998. 2. 1.에 개장하여 2012년말까지 일반묘지 3,387기를 분양하였으며 봉안당은 1,981기를 봉안하여 시민들의 이용이 매년 증가하는 추세이며 앞으로 묘지 수요 등을 감안하여 단계적으로 2단계 사업을 추진할 계획이다.

## 연도별 분양현황

(단위 : 천원, 기)

구 분	총 계		사 용 기 수			징 수 금 액		
	기수	금액	일반묘지		납골당	일반묘지 및 납골당		
			2평형	3평형		사용료	관리비	매장비
총계	2,574	1,362,250	1,147	85	1,342	839,122	292,808	230,320
1998~2010 까지	2,574	1,362,250	1,147	85	1,342	839,122	292,808	230,320
2011년도	461	142,208	80	14	367	94,448	22,560	25,200
2012년도	352	110,365	68	10	274	74,485	18,600	17,280

### 3. 아동복지

2011년도말 현재 18세이하 아동인구는 11,626명으로 시 전체 인구 72,312명의 16.0%비율을 나타내 매년 감소 추세에 있으나, 도시산업화로 인한 산업재해 증가, 성 개방 풍조와 도덕성 결여로 인한 이혼문제 등으로 결함가정의 요보호아동은 계속적으로 발생되고 있어 정부에서는 가정 내에서 원만한 생활을 유지할 수 있도록 생계의료 및 교육보호를 확대 지원하고 있으며,

또한 종래의 대가족 중심의 가정교육 및 탁아기능이 점차 퇴조하고 현대사회 기혼여성의 사회참여가 지속적으로 증가하고 있는 가운데 영유아에 대한 적절한 환경과 전문적인 보육 서비스를 제공하는 보육사업은 지속적으로 증가되고 있다.

#### 아동 인구 현황

구 분	총인구	연 령 별 인 구					아동인구 비율	비고
		계	0 - 4	5 - 9	10 - 14	15 - 18		
계	72,312	11,626	2,423	2,083	3,686	3,434	16	
남	36,681	6,019	1,253	1,068	1,885	1,813	16.4	
여	35,631	5,616	1,179	1,015	1,801	1,621	15.7	

#### 가. 소년소녀가정 및 가정위탁 세대보호

부모의 사망 질병 등으로 인하여 생활이 어려운 만18세 이하의 소년소녀가 실질적인 생계를 이끌어 가는 세대와 친인척 등에 위탁하여 보호하는 세대에 대하여 생계·의료·교육비등을 지원함으로써 시설입소를 예방하고 자립능력을 배양하여 건전한 사회인으로 육성토록 하고 있다.

2011년도 소년소녀가정 및 가정위탁 세대는 158세대 208명으로서 생활보호비·주택전세금등을 지원하였으며 또한, 한국복지재단 및 지역독지가, 자원봉사자와 연계하여 후원금 지원으로 물질적 안정은 물론, 가치관이 정립되지 아니한 아동, 청소년들에게 대부·대모의 상담자 역할과 가사 도와주기, 후견인 지정 등 정서적 지원을 펼치고 있다.

#### 보호아동 행정기관 지원실적

(단위 : 세대/명, 천원)

구분 연도별	보호인원	지 원 내 역					비 고
		계	국비	분권교부세	도비	시 비	
2011년	144/183	450,734	51,695	125,720	11,837	261,482	
2012년	168/224	463,789	53,053	125,720	14,177	270,839	

#### 나. 영유아 보육시설 지원

여성의 사회참여 증가와 가족구조의 핵가족화 현상에 따른 보육수요의 급증으로 저소득층 밀집지역 및 농어촌 등 취약지역에 정부지원 보육시설과 일반지역의 민간보육시설 등을 설치토록 유도하고 영유아의 건전한 보육 및 보호자의 경제적, 사회적 활동을 충족토록 적극 지원하고 있다.

2011년 보육시설은 공립어린이집 8개소, 법인어린이집 2개소, 민간어린이집 15개소, 가정어린이집 16개소에 1522명의 아동보육료 및 시설운영비로 7,249,120 천원 사업비를 지원하여 보육아동 보호자의 경제적 부담 경감, 보육시설종사자의 처우개선 및 질 높은 보육서비스 제공에 기여하였으며 보육의 질적 향상을 위해 정부 지원 확대와 보육시설의 적극적인 노력이 필요하다.

#### 보육시설 지원실적

(단위 : 개소, 천원)

연도별	구분 시설수	지 원 내 역				비 고
		계	국비	도비	시비	
2011년	42	7,249,120	3,472,738	1,073,130	2,703,252	
2012년	44	7,967,125	3,440,848	1,749,912	2,776,365	

#### 4. 여성복지

현대사회의 산업화, 도시화에 따른 여성의 사회참여와 잠재능력개발로 지역사회문제 해결에 솔선 참여하려는 의식이 증대되고 있으며 삼척시 여성복지는 여성발전기본법 시행에 따른 여성의 지위 향상으로 사회참여 확대를 위한 정책을 시행하고 있다.

2011년말 삼척시 여성인구는 35,679명으로 시 전체 인구의 49.5%를 차지하고 있다. 우리시에서는 여성이 주체적, 능동적으로 사회에 참여할 수 있도록 여성의 능력을 신장시키고 또한 자아실현욕구의 기회를 마련코자 여성단체 회원과 일반여성을 위한 여성교육 및 취약여성의 자립기반 조성사업 등 지역사회활동에 적극적으로 참여토록 하는데 중점을 두고 추진하였다.

여성의 전문성과 역량을 시정에 반영하고 여성의 권익향상을 도모하기 위한 각종 위원회의 여성참여율을 높여 여성참여율이 2010년 28.7%에서 2011년에는 29.5%가 되어 점차 증가하고 있으며,

또한, 삼척시 여성의 권익증진, 여성단체 지원, 여성관련 시설 지원 등에 필요한 재원조성을 위해 2001년 삼척시 여성발전기금조례를 제정하여 단기적으로 2007년까지 5억을 조성하고 2020년까지 20억을 조성하게 된다. 2008년~2010년까지 17개 사업을 추진하여 여성권익증진에 기여하였다.

또한, 직장내 성희롱 예방을 위하여 시 산하 전 직원에게 의식 개선 및 성희롱 예방 교육을 2회 1,000명에게 실시하였으며 성희롱고충상담창구도 연중 운영하고 있다. 여성의 사회참여 확대를 위하여 화상강의를 통한 강원여성대학을 주2회 12주 과정으로 2011년 16명, 2012년 19명이 이수하였다.

## 가. 여성단체활동

삼척시 여성단체는 1963년 8월 23일 전물군경미망인회를 시작으로 1974. 12 삼척군 여성단체협의회를 구성하여 활동하던 중 1986년 시와 군이 분리되어 삼척군 여성단체협의회, 삼척시여성단체협의회로 각각 활동하여 오다가 1995년 1월 통합 삼척시 출범과 함께 기존의 지역여성단체를 확대 영입하여 2008년 27개단체 2,491명의 회원이 지역사회 참여를 위해 각종 위원회 참여, 여성대회 및 체육대회와 질서계도활동, 각종 지역행사 자원활동 등 다양한 사회봉사 활동을 전개하고 있다.

### (1) 여성단체 주요활동 내용

#### ■ 2011년도

- 1.11 도 여협 신년교례회 참석
- 4.15~16 강원여성지도자 워크숍 참석 1회 5명
- 5.13 강원여성문예경연대회 참가 1회 5명
- 7.20 제16회 강원여성대회 참가 1회 45명
- 11.15 13회 삼척여성 한마음대회 개최
  - 주제 : 에너지 강국을 선도하는 삼척! 여성이 앞장서요
  - 삼척체육관에서 많은 내빈과 여성단체 회원들 1,500여명이 운집 여성의 단합된 모습을 각인시키는 계기가 되었음
- 9. ~ 11. 여성지도자 고위과정 위탁교육 참가 : 60명

#### ■ 2012년도

- 1. 3 도 여협 신년교례회 참석
- 5.11 강원여성문예 경연대회 참가 1회 7명
- 6.15 강원여성지도자 워크숍 참석 1회 40명
- 7.12 제16회 강원여성대회 참석 1회 50명
- 11. 4 제14회 삼척여성 한마음대회 개최
  - 주제 : “여성이 살맛나는 웃는 삼척을 만듭시다”
- 11.6~7 여성지도자 전문가 양성(지역문화탐방) 1회 50명

## 나. 한부모가족 보호사업

1989년4월1일 모자가정이 건강하고 문화적인 생활을 영위할 수 있도록 하기 위한 “모자복지법”(법률제4121호)이 제정되어 국가와 지방자치단체가 저소득 모자가정의 지원을 위한 법적, 제도적 장치를 마련함으로써 1960년대의 응급구호적인 모자가정 지원에서 인간다운 생활을 영위할 수 있도록 복지시혜 수준으로 향상 시켰다.

2010년 말 삼척시 한부모가족은 267세대 712명으로 이중에서 국민기초생활수급자를 포함한 한부모가족 267세대에 대하여 고등학생 자녀학비와 만12세미만 아동양육비, 자녀양육수당, 신입생 교복비, 참고서비 등 230,000천원을 지원하였다.

### 한부모가족 보호현황

(단위 : 세대)

연 도	구 분	계	모자보호법	수급자
2011년	모자가정	182	70	112
	부자가정	85	41	44
2012년	모자가정	189	87	102
	부자가정	80	41	39

### 한부모가족 지원사항

(단위 : 천원)

연 도	구 분	인 원	지 원 금 액			
			계	국 비	도 비	시 비
2011년		382	218,581	56,673	27,826	134,082
2012년		403	232,976	60,300	20,338	152,338

### 삼척시 여성단체 현황

단 체 명	회원수	회 장	주 소	비고
삼척시여성단체협의회장 (삼척여성이용소방대명예회장)	23단체 2,400명	최영순	성내동 10/5	회장
전국주부교실삼척시지회	27	양명숙	당저동 50-2 13/3	부회장
원덕적십자봉사회	22	심정자	원덕읍 호산리 삼진@202호	부회장
한국부인회삼척시지회	30	박금열	남양동 10/4	감사
삼척시여성자원활동센터	120	전미자	남양동 335 동화3차@나동1007호	사무국장
바르게살기운동삼척시여성협의회	53	이정자	도계읍 흥전길 48-4	
삼척시새마을부녀회	768	김해선	신기면 마차리 4반	
삼척적십자봉사회	38	전복희	성내동 14-25 (11/5)	
하장적십자봉사회	35	홍인자	하장면 광동리 1반	
도계여성의용소방대	50	김옥량	도계읍 전두리7반	
원덕여성의용소방대	50	김숙희	원덕읍 산양리 1321(1/6)	
고향을생각하는주부들의모임 삼척농협주부대학총동문회	200	함재경	교동 코아루@ 306동 1003호	
적십자삼척지구협의회	126	심복순	미로면 하거노리 1/5	
삼척신용협동조합부녀회	70	윤문섭	남양동 신한@ 502호	



단 체 명	회원수	회 장	주 소	비고
전국주부교실도계지회	20	이은심	도계읍 도계1리17반	
(사)대한간호협회강원간호사회 삼척분회	86	윤봉남	오십천로 418 삼척의료원	
미로적십자봉사회	23	방추월	미로면 하정리	
삼척여성의용소방대	50	최금순	당저동 26-5 12/1	
도계적십자봉사회	20	오옥란	도계읍 도계리 흥전주공@ 103-403	
생활개선삼척시연합회	287	이용녀	미로면 천기리 86	
(사)한국여성농업인삼척시연합회	130	홍정자	원덕읍 산양리 147-2 (2/3)	
한국부인회도계지회	34	최옥녀	도계읍 마교리 222	
근덕적십자봉사회	18	김옥자	근덕면 장호리	
대한미용사협회삼척지회	143	안영숙	정상도 현진에버빌(아)106-1502	

## 5. 장애인 복지시책

장애인 복지사업은 장애인의 인권을 보호하고 안전한 사회참여와 더불어 함께 살아갈 수 있는 사회를 만들기 위한 장애인 복지정책으로서 장애인 자활자립기반을 조성하고 생활안정을 도모하는데 있으며, 장애인은 지체, 뇌병변, 시각, 청각, 언어, 지적지체, 정신, 자폐성, 신장, 심장 장애 등 15종으로 분류되며, 장기간에 걸쳐 일상생활 또는 사회생활에 상당한 제약을 받는 사람을 말한다.

### 가. 장애인 등록현황

장애인 등록사업은 장애인 복지시책을 추진하기 위하여 1988. 11. 1.부터 실시하고 있으며 등록장애인은 2011년말 현재 5,364명이다.

#### 연도별 장애인 등록현황

(단위 : 명)

구분 연도별	계	지체, 뇌병변	시각	청각 언어	정신, 지적	기타	증감 (△)	비고
2003년	3,790	2,564	355	434	242	217	280	
2004년	4,054	2,717	390	451	252	244	264	
2005년	4,385	2,929	431	489	393	143	331	
2006년	4,715	3,126	450	563	420	156	330	
2007년	5,032	3,302	461	646	455	168	317	
2008년	5,398	3,521	476	720	492	189	366	
2009년	5,704	3,719	526	770	498	191	306	
2010년	5,838	3,789	548	796	508	197	134	
2011년	5,364	3,522	521	702	453	166	△474	
2012년	5,547	3,613	537	719	488	190	183	

## 나. 장애인 지원실적

등록장애인에 대한 복지시책으로는 경증 장애인에 대한 장애수당 지급, 중증 장애인에게 장애인연금 지급, 장애인 자녀학비 지원, 장애인보장구 교부, 장애인용 수입물품관세 면제, 장애인 본인 부담의료비 지원(의료보호2종 대상자), 장애인 차량에 대한 고속도로 통행료 감면, 장애인 보철용 승용차 구입시 특별소비세 및 자동차세 의료보험료 감면, 근로소득세 부양가족 공제 및 상속세 공제, 전화요금 할인, 철도 및 지하철 이용 요금할인, 고궁 박물관 및 공원 등의 이용요금면제, 장애인의 무고용제 공무원 채용시 특별전형 장애인, 직업훈련 장애인 취업알선 등이 있다.

관내 거주 장애인에게 2011년도에 지원된 실적을 보면 장애인에 대한 장애수당으로 1,499명에게 539,921천원을 지급하였고, 재활보조기구는 15명에게 5,295천원을, 등록진단비는 94명에게 1,610천원을, 장애인 의료비 본인 부담금은 5,829명에게 96,518천원을, 장애인 신문보급을 368명에게 16,944천원을 지급하였다.

독거 재가장애인 52명에게 49,200천원을 지원하여 무료급식을 제공하였으며, 농어촌 저소득 재가장애인 주택 7동 26,600천원을 지원하여 개보수하고, 재가장애인 100명에게 건강검진비 7,000천원을 지원하였다.

## 6. 장애인 복지시설 지원

장애인의 인간다운 삶을 영위할 수 있도록 보디나은 사회복지 서비스 등을 보장 받을 수 있도록 장애인 복지시설을 설치운영 지원하고 있으며, 장애종별로 구성된 장애인 단체들에게도 각종 장애인 복지프로그램 운영을 지원하였다.

### 가. 장애인 주간보호소 운영

다른 사람의 도움 없이는 일상생활을 영위하기 어려운 장애인을 낮 동안 보호하여 장애인 가족의 항시 보호부담을 경감시켜 줌으로써 가족 구성원이 안심하고 사회·경제활동을 영위할 수 있도록 장애인 주간보호소인 “샘터”가 성내동 147번지(구요셉병원)에 천주교 성내동 교회에서 연건평 452.89㎡ 규모를 갖추고 2001. 3. 8.에 문을 연 이후 원장을 비롯하여 사회복지사 2명, 사무원 1명이 상근하며 상시 이용자 15명을 대상으로 각종 재활 프로그램을 실시하고 있다.

이용시간은 평일 09:00에서 18:00까지이며, 토,일,공휴일은 휴원하고 있고, 2011년도에는 112,746천원을 시설운영비로 지원하였다.

### 나. 장애인 보호작업장 운영

우리시에서는 근로능력은 있으나 생계유지가 곤란한 장애인들의 고용확대와 자활능력을 배양하고자 지난 1992년부터 남양동 346-1번지에 연건평 225.72㎡ 규모의 장애인 보호작업장을 운영하다가 2010년에 사직동 59-1번지의 연건평 794.25㎡ 규모로 보호작업장 위치를 변경하여 운영하고 있다.

보호작업장은 (사)한국지체장애인협회 강원도지부 삼척시지회에서 위탁 운영하고 있으며 11명의 종업원들이 대형세탁기, 탈수기 등을 갖추고 위생물수건을 생산 관내 식품위생업소에 증점 공급하고 있으며 의료세탁물을 수거하여 세탁공급하고 있다.

2011년도에는 총130,995천원의 매출액을 올렸으며 시에서는 보호작업장에 대하여 92,164천원의 운영비를 보조하여 운영하므로 보호작업시설로서 기능과 역할을 충실히 이행하고 있다. 앞으로도 시설의 기능보강 등을 위하여 운영비를 계속 보조할 계획에 있다.

#### 다. 장애인 이동지원센터 운영지원

이동에 상당한 제약이 있는 장애인에게 차량운행을 통한 직장 출·퇴근 및 외출 보조 기타 이동서비스를 제공함으로써 장애인의 사회활동 기회를 확대하기 위하여 “장애인 심부름센터”를 (사)한국시각장애인협회 강원도지부 삼척지회에 2002년 4월 12일 설치하여 2005년 7월 19일 『장애인 이동지원센터』로 명칭을 변경 운영하고 있으며,

2011년도 138,000천원을 지원하여 센터장1명, 사무원 1명, 운전원 2명이 장애인 이동서비스에 주력할 수 있도록 도와 연간 4,584명이 수혜를 받은 실적이 있다. 앞으로도 더 많은 장애인이 수혜자가 될 수 있도록 운영비를 계속 보조할 계획으로 있다.

#### 라. 청각 장애인 수화통역센터 운영지원

의사소통에 지장이 있는 청각, 언어장애인에 대한 수화통역 및 상담서비스를 제공하여 농아인들의 원활한 일상생활 및 사회생활을 도모하기 위하여 “청각장애인 수화통역센터”를 (사)강원도농아인 협회 삼척시지부에서 2003년 2월 1일부터 운영하고 있다.

수화통역센터에서는 센터장 1명과 3명의 수화 통역사가 근무하며, 수화교육과 농어민들을 위해 출장통역을 실시하고 있는데, 시에서는 2011년도 126,531천원을 지원하였으며 수화통역센터에서는 4,900명에게 수화통역 및 수화교육을 실시하였다.

#### 마. 지적장애인 자립지원센터 운영지원

지적장애인은 정신적, 신체적으로 발생하는 문제에 대한 해결능력이 부족하여 지적장애인과 그 가족을 대상으로 고충상담, 지적장애인의 자립생활 능력 향상과 사회참여 확대지원을 하고자 2008년 7월부터 도계읍 도계리 318번지 3리 1반에 연건평 153㎡의 규모를 갖추고 센터장 1명, 사회복지사 1명이 상근하며, 상시이용 15명을 대상으로 각종 재활프로그램을 실시하고 있다.

월요일부터 금요일까지 운영하며 시에서는 2011년도에는 69,840천원을 시설운영비로 지원하였다.

#### 바. 삼척발달재활치료센터 운영 지원

지역사회 장애아동들의 전문적, 특수적 조기 치료 서비스 제공을 통하여 장애 아동들의 사회적, 정서적, 인지적 측면에서 성장 발달을 지원하기 위하여 삼척발달재활치료센터를 삼척종합사회복지관에서 2009년 10월부터 당저동 147번지 천주교회 내 『샘터』에 연건평 35㎡의 규모를 갖추고 작업치료사 1명이 상근하며 치료인원 14명을 대상으로 각종 재활프로그램을 실시하고 있다. 월요일부터 금요일까지 운영하며 시에서는 2011년에는 70,989천원을 시설운영비로 지원하였다.

#### 사. 장애인 민원봉사실 운영지원

장애인들에게 일상생활의 불편 및 애로사항 등 각종 민원서비스를 제공함으로써 장애인 권익보호와 복지증진의 기반을 마련하고 사회참여 활동을 도모하기 위하여 (사)강원도지체장애인협회 삼척시지회에서 2003년 1월부터 남양동 346-1번지에서 민원봉사실을 운영하다가 2010년에 사직동 59-1번지로 위치를 변경하여 연건평 76.59㎡ 규모의 사무실을 갖추고 상담원 1명이 상근하며, 234명의 장애인들의 민원상담을 실시하였다. 시에서는 2011년에는 41,879천원을 운영비로 지원하였다.

#### 아. 장애인 휠체어 리프트차량 운영지원

이동에 제약이 있는 중증장애인들에게 휠체어리프트장착 차량운행을 통한 이동서비스를 제공함으로써 장애인의 사회활동 기회확대를 위하여 (사)강원도지체장애인협회 삼척시지회에서 2005년 6월부터 남양동 346-1번지에서 휠체어리프트장착 차량을 운영하다가 2010년에 사직동 59-1번지로 위치를 변경하여 연건평 76.59㎡ 규모의 사무실을 갖추고 운전원 1명이 상근하며, 이동에 불편한 장애인 974명의 이동서비스를 제공하였다. 시에서는 2011년에는 74,127천원을 운영비로 지원하였다.

#### 자. 시각장애인 자립지원센터 운영지원

점자보행교육, 점자도서 보급, 정보화 교육 등 시각장애인의 재활자립과 사회참여 확대 지원을 수행함으로써 시각장애인의 복지시혜 확대를 위하여 (사)한국시각장애인연합회 강원도지부 삼척시지회에서 2006년 4월부터 남양동 342-1번에서 사업을 운영하다가 2010년에 사직동 59-1번지로 위치를 변경하여 연건평 68.34㎡ 규모의 사무실을 갖추고 사회복지사 1명이 상근하며 1,631명에게 재활지원을 하였다. 시에서는 2011년에는 25,903천원을 운영비로 지원하였다.

#### 차. 장애인복지센터 목욕장사업 운영지원

지역 내 장애인들에게 목욕장을 제공함으로써 심신을 건강하게 단련하여 삶의 질을 향상시키기 위하여 (사)강원도지체장애인협회 삼척시지회에서 2010년 3월

부터 사직동 59-1번지에 98.12㎡ 규모의 시설을 갖추고 관리인 2명이 상근하며 2,145명에게 이용혜택을 주었고 총 2,184천원의 이용수익을 올렸다. 시에서는 2011년에 52,501천원을 시설운영비로 지원하였다.

연도별	종 류	취득·수상내역	취득·수상인원
2011년	자격증 취득	레크레이션지도사자격증 등 16분야 자격증 취득	347명
	대회 수상	님의침묵 서예대전 등 6개 대회	15명
2012년	자격증 취득	스킨스쿠버자격증 등 19개 분야 자격증 취득	327명
	대회 수상	한국미술대전 등 8개 대회 수상	27명

## 제3절 보건행정

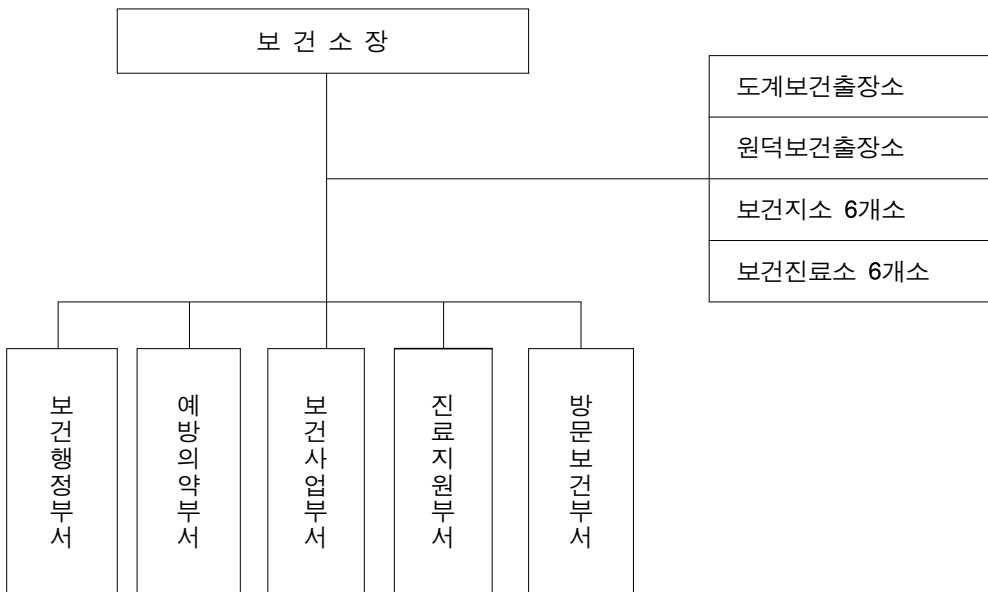
### 1. 보건소 운영

시민의 건강관리를 위한 중추기관으로서 3층규모의 보건소를 운영하고 있으며, 도계보건출장소의 기능과 역할확대를 위하여 사업비 29억원을 투입하여 건축 연면적 1,510.62㎡, 3층 규모의 보건소를 신축 이전하고 각종 의료장비를 현대화하여 질병의 사전예방과 발견치료, 수요자 중심의 보건의료행정서비스 제공을 위한 맞춤형 보건사업 전환으로 감동 보건의료행정을 실현하고 있으며, 민간의료기관과 연계 전염병 관리체계를 구축 각종 전염병으로부터 시민의 건강보호를 위해 지속적인 예방활동에 노력하고 있다.

또한, 보건의료사업 즉 노인보건, 정신보건, 구강보건, 장애인 재활사업, 맞춤형 방문건강관리사업, 치매예방관리사업, 영양플러스사업, 지역특화건강행태개선사업, 모자보건, 출산장려정책, 암 검진사업, 희귀·난치성 질환 및 암환자, 진폐환자 의료비 지원사업과 만성퇴행성 질환 관리 기능을 강화 운영하는 등 지역주민의 건강파수꾼으로서의 역할을 다하는 공공보건의료기관으로 꾸준히 노력하고 있다.

### 2. 보건소 일반현황

#### 가. 기구



## 나. 인력

구 분	계	직 급 별							공 보건의 중의	일용직 및 기간제
		소계	4급	6급	7급	8급	9급	기능직		
계	113	66	1	13	44	3		5	20	27
보건소	56	32	1	5	22	2		2	5	19
도계보건출장소	14	9		1	6	1		1	3	2
원덕보건출장소	14	8		1	5			2	3	3
보건지소 6개소	25	11			11				9	3
보건진료소6개소	6			6						

## 3. 감염병 예방사업

### 가. 예방접종

예방접종은 감염병 예방에 있어서 가장 효과적인 수단이므로 예방접종으로 예방이 가능한 감염병 12종에 대하여 접종을 실시하여 면역 형성률을 높임으로써 감염병으로부터 개인뿐만 아니라 병원체의 전파를 막고 지역사회 전체를 보호할 수 있도록 접종대상군 관리의 내실성과 아울러 계절별 질병발생유행에 따른 감염과 전파위험군 등 취약층에 대한 우선접종 실시 등 효율적인 감염병 예방활동에 주력하였다.

또한 만12세이하 아동에 대한 예방접종비용의 전액지원을 통한 예방접종을 향상 및 육아비용부담 경감에도 최선을 다하고 있다.

한편 삼척소식지·보건교육 및 기타 대중매체 등을 통한 수시 홍보 및 교육을 실시하여 주민의 적기 예방접종을 적극 유도하였으며 질병발생 미연방지로 생산적인 사회활동에 참여할 수 있는 적정수준의 건강관리유지에 노력하고 있다.

### 예방접종 실적

(단위 : 명)

연도별	구 분	계	BCG	인플루엔자	장티프스	일본뇌염	신증후군 출혈열	폐렴구균
2011년		32,153	224	18,630	747	2,386	335	1,350
2012년		29,003	227	18,920	487	1,726	237	2,000

연도별 \ 구분	DTaP	폴리오	MMR	B형간염	수두	Tdap /Td	DTaP-IPV
2011년	2,221	1,826	989	2,298	438	709	-
2012년	666	443	696	2,031	234	683	653

#### 나. 급성감염병관리

급성감염병 발생 및 유행을 방지하고 주민의 자기방어 능력 함양을 위하여 감염성질환의 건강보균자 색출을 위한 보균검사와 취약지역 방역소독, 설사환자 신고센터 운영과 예방접종으로 예방이 가능한 감염병에 대한 대상군의 집중관리 등 사전 예방활동에 주력하고 있으며,

특히, 환경과 기상여건의 변화에 따른 신종감염병 및 인수공통감염병의 발생에 신속한 대처와 지역내 감염병 발생 및 유행의 신속한 파악과 정보제공을 위하여 의사, 약사, 보건교사, 리·통장 등 지역지도자 87명을 질병정보모니터로 위촉 활용하고 있으며, 2개 병·의원을 표본으로 하는 감염병 표본감시제 등을 운영하고 있다.

또한 질병예고제를 통하여 대주민 수시홍보 및 계층별 보건교육 실시로 주민의 감염병에 대한 인식을 함양하였다.

건강보균자 색출을 위하여 의무검사 대상인 식품접객업소 종사자는 물론 불안전급수지역 주민, 집단급식시설 종사자, 단체음식 제공업소 종사자, 미신고 급식취약시설(무료경로당, 놀이방, 노인 장애아보호시설)종사자 등 취약계층에 대한 보균검사를 강화하여 9,602건의 감염성병원균 보균검사를 실시하였고, 해안과 인접한 지역에서 호발하기 쉬운 비브리오병원균의 오염확인을 위하여 718건의 해·하수, 어패류 등 환경가검물에 대한 검사를 실시하는 등 감염병 발생전 오염원 찾기에 주력하였다.

방역소독은 3개 방역기동반과 2개 민간소독업체 위탁으로 시가지 및 항포구, 관광유원지, 주거환경 불량지역 등 취약지 대상으로 8,354회의 소독을 실시하였으며, 친환경적 위생해충 구제를 위하여 정확조 모기출입 방지판 1,044개소, 살문등 30개, 유문등 254개를 설치운영하고 정확조 2,880개소에 대한 모기유충구제를 실시하였으며, 관내 1개소에 대하여 4월~10월까지 주1회 일본뇌염모기 밀도조사를 실시하였다.

#### 급성감염병 관리 실적

(단위 : 명, 건, 회)

연도별 \ 단위사업별	보균찾기사업	환경가검물 (해,하수,어패류)검사	방역소독 (살충, 살균)	연막소독 (살충)
계	9,602	718	7,949	405
2011년	4,899	377	2,655	230
2012년	4,703	341	5,294	175



#### 다. 만성감염병 관리

결핵면역인구 확대를 위하여 생후 1개월 이내 신생아 대한 BCG접종451명을 실시하였으며, 결핵감염예방과 신환자 발견을 위한 취약계층 호흡기 무료이동검진 및 소집단 조기발견사업, 기타 결핵검진 흉부 X-선 검진18,875명과 객담검사1,819명 등을 통하여 48명의 결핵환자를 발견 등록 치료하여 완치퇴록에 주력하였으며,

제8차 전국 장내 기생충 감염 실태조사를 통해 수계지역주민 100명을 대상으로 간흡충외 10종 기생충에 대해 검사결과 감염자 발생이 없었으며, 지속적으로 기생충질환의 유행성 및 담수어 생식금지 등 개인위생수칙 준수에 관한 주민 보건교육을 실시하였다.

한편 성병 및 에이즈의 예방을 위하여 다방, 유흥업소 등을 대상으로 정기검진을 실시 임질 등 감염자 69명을 치료하였으며 완치 후 종사케 하는 등 보건교육을 실시하여 전파예방관리에 주력하였다.

#### 결핵예방접종 및 환자발견사업 추진실적

(단위 : 명)

연도별	구분	미취학아동 B.C.G접종	환자발견사업		
			계	X-선검진	객담검사
2011년		224	9,155	8,301	854
2012년		227	9,720	8,755	965

#### 결핵환자 등록관리 현황

(단위 : 명)

연도별	구분	결 핵 환 자 등 록 현 황			퇴 록	비 고
		계	투약치료	요관찰		
2011년		54	45	9	37	
2012년		60	48	12	36	

#### 성병, AIDS검진 및 치료현황

(단위 : 명)

연도별	구분	검 사 실 적					환 자 발 견				
		계	AIDS	매독	임질	클라미디아	계	AIDS	매독	임질	클라미디아
2011년		3,969	802	1,930	618	619	49		10	7	32
2012년		5,719	1,477	2,699	769	774	20		1		19

## 기생충 검사 및 치료현황

(단위 : 명)

연도별	구분	검 사 수			감염자 치료			감염률 (%)
		계	간흡충	요충	계	간흡충	요충	
2011년		1,007	107	900	15	0	15	1.4
2012년		984	100	884	12	0	12	1.2

### 4. 의약무 및 대마관리

주민소득 수준 향상에 따라 양질의 의료서비스 제공을 요구하는 주민 기대에 부응하기 위해 의료기관 및 약업소에 대해 의료관계법령, 약사법 준수여부에 대한 지도점검을 실시하였으며, 시중 유통의약품과 부정의약품에 대한 단속을 실시하는 등 부정·불량의약품 유통방지 및 약화사고 발생을 미연에 방지하였다.

한편 대마재배 농가에 대한 수시 지도방문 및 야생대마 제거 활동을 실시하였다. 관내에는 아직도 많은 야생대마가 서식하고 있고 주민이 관상용 앵숙을 재배하는 경우도 있어 지속적인 홍보와 적극적인 단속활동이 요구되고 있다.

### 의료시설 현황

(단위 : 개소)

계	종합병원	병원	의원	치과의원	한의원
52 (468)	1 (117)	2 (218)	28 (133)	10 ( - )	11 ( - )

※ ( )안수는 병상수

### 약 업 소 현 황

(단위 : 개소)

계	약 국	약업사	한약업사	특수장소, 의약품취급소
51	28	-	2	22

### 대마재배 농가현황

(단위 : 평)

계		섬 유 용		종 자 용	
가구	면적	가구	면적	가구	면적
15	3,618	-	-	15	3,618

## 5. 모자보건사업

최근 산업화 및 여성의 사회 진출, 핵가족화, 생활양식의 변화, 결혼 연령의 지연 등으로 인하여 모자보건사업 대상자와 그 요구도 매우 다양화되고 있으며,

특히 모성과 영유아의 체계적인 관리를 위하여 산모 및 영유아 사전예방적 건강관리를 통한 차세대 인적자원 확보 등 모자보건 문제가 과거와는 달리 보건의료부문을 넘어선 사회구조적인 문제로 파생됨에 따라 보건의료 측면은 물론 사회교육, 환경부문 등에서 포괄적 접근을 필요로 하고 있다.

또한 저출산 시대의 소자녀 가치관의 확립으로 신체적 정신적으로 건강한 아기를 출산하고자 하는 기대가 더욱 높아지고 있어 선천성이상아 및 미숙아 출생으로 초래되는 장애 발생의 예방과 조기발견을 위한 프로그램 등이 시행되고 있다.

향후 공공모자보건사업 영역은 기존의 중점관리 대상자인 임산부 및 영유아에서 모성에 대한 준비가 필요한 청소년 및 미혼여성과 평균수명 연장으로 증가하고 있는 장년기 여성까지 대상자의 범위가 확대 시행되고 있으며,

사업내용도 생식보건(Reproductive Health), 주산기(Perinatal care) 관리 및 영유아 건강검진, 임산부 산전검진비 지원, 임산부 엽산제,철분제지원, 난임부부지원, 산모·신생아 도우미지원사업, 미숙아 및 선천성이상아의료비지원, 영유아발달장애아 의료비지원, 취학전아동, 실명검진사업, 신생아 청각선별검사 등을 모자보건서비스 부문의 핵심적 과제로 다루어야 할 것이다.

### 모자보건사업 추진 현황

(단위 : 명)

연도별	등록 관리		선천성 대사이상 검사	산모신생아 도우미 지원	난임부부 시술비 지원	출산 장려금 지급
	임산부	영유아				
2011년	603	850	416	83	48	253
2012년	651	764	502	63	36	261

## 6. 치매예방관리사업

급속한 고령화로 지난 4년간 노인인구가 17.4%증가하는 동안 ('08: 5,016천명 → '12: 5,890천명) 치매노인은 26.8%(421천명 → 534천명) 증가하였다. 치매인식에 대한 조사결과 또한 우리나라 노인들이 가장 두려워하는 질병은 치매 35.4%, 뇌졸중 26.5%, 암 24.9%의 순으로 나타났다.

앞으로 저출산 저출산, 핵가족화, 여성의 사회진출 확대 등으로 치매환자에 대한 가정 부양 능력이 약화되고 치매환자의 의료비가 증가되고 있어, 치매환자로 인한 막대한 사회적 부담이 예상된다.

그럼에도 불구하고 치매는 노인이면 당연히 겪게 되는 노화현상이라 생각하고 치료나 관리를 포기하는 경우가 많다. 치매의 종류는 약 70여 가지에 이르나 다수의 치매는 조기에 발견하여 적절히 치료하면 진행을 지연시키거나 증상을 호전시킬 수 있으며 일부의 치매는 예방도 가능하고 10~15% 정도에서는 치료를 통해 정상적으로 호전될 수도 있다.

이에 관내 어르신 대상으로 치매조기검진 및 치매예방을 위한 상담 및 보건교육을 실시하고, 등록된 치매환자에게는 원격치매클리닉 운영, 치료관리비지원, 치매노인 간호물품, 인지재활용품 및 인식표 등을 제공하고 있다.

또한, 자체적인 치매예방 프로그램을 통해 어르신이 보다 편안하고 활기찬 노후생활영위 및 노년기 치매 없는 건강한 삶을 유지하고자 노력하고 있다.

### 치매상담센터 운영 추진현황

(단위 : 명)

구 분	65세 이상 노인 수	등록 치매환자 수				치매조기검진사업		치매 상담	치매 교육
		계	남	여	기초생활수급권자	선별검사	정밀검진		
2011년	13,085	305	65	240	67	2,538	84	2,900	3,519
2012년	13,454	555	136	419	75	7,768	84	8,512	8,780

## 7. 구강보건사업

우리나라 10대 만성질환 중 1위를 차지하고 있는 구강 질환인 충치 및 치주질환은 예방이 가능함에도 불구하고 국민1인당 평균 진료비 중 치과진료비가 6년 사이 10배로 증가한 가운데 구강보건에 대하여 아무리 강조해도 지나침이 없다.

이에 보건소 구강보건실을 운영하여 올바른 잇솔질교습, 불소도포사업, 치아홈메우기사업, 노인구강질환관리사업 실시로 치아우식증과 치주질환을 예방하고 평생구강건강관리체계 운영으로 초등학교 계속구강건강관리사업과 저소득층 장애인 방문구강관리, 노인인지보철사업과 구강보건교육, 홍보사업 실시로 구강건강 생활실천을 유도하여 구강건강수준 향상과 구강건강관련 삶의 질이 악화되는 현실을 개선하기 위하여 계층별 맞춤형구강보건사업을 전개하고 있다.

### 구강보건사업 추진현황

(단위 : 명)

연도	사업명	노인지치 보철사업	학교구강 보건실운영	치아홈메우기 불소도포사업	구강보건 교육사업	노인스케일링 불소도포사업
2011년		80명138약	1개교132명	14,036명	323회14,518명	1,089명
2012년		76명121약	1개교107명	13,804명	304회14,480명	1,186명

## 8. 정신보건사업

지역사회 중심의 통합적인 정신질환자 관리체계를 구축함으로써 정신질환의 예방, 정신질환자의 조기발견·상담·치료·재활 및 사회복귀 도모를 위하여 정신건강증진센터를 운영하고 있다.

정신건강증진센터에 등록된 정신장애인에 대해 수시로 가정방문·내소·전화상담을 통해 대상자 요구에 맞는 정신건강 서비스를 제공하고 월1회 정신질환자·가족 및 지역주민의 정신건강증진을 위한 정신건강상담일을 운영하고 있다.

또한 만성정신장애인의 신체적, 심리적, 사회적 기능을 향상시켜 사회복귀 및 재활을 위한 사회성 훈련 및 대인관계 훈련 등 지역사회 적응을 위한 다양한 주간재활 프로그램을 운영하고 있다.

지역사회 정신건강증진을 위해 정신건강전화(1577-0199)를 연중 운영하며 전화상담을 통해 1차 정신보건 상담서비스 및 정보제공 또는 연계기관에 의뢰 조치 등을 통해 정신장애 예방 및 정신보건서비스 증진에 노력하여 왔다.

지역주민을 위한 정신건강증진사업을 통하여 정신건강에 대한 올바른 인식을 심어주고 정신질환 편견 해소 및 사회 인식개선을 위한 교육과 홍보에 최선을 다하고 있다.

### 정신건강증진센터 운영 현황

(단위: 명)

구 분	등록환자	사례관리	주간재활 프로그램	정신건강 전화상담	정신건강 상담일운영	교육 및 홍보
2011년	177명	6,070건	102회 1,724명	2,094명	12회 237명	6,089명
2012년	189명	6,334건	99회 1,696명	2,179명	12회 263명	5,442명

## 9. 금연사업

국민건강증진법에서의 금연시설 및 금연구역 규제대상시설을 지도·점검하여 비흡연자를 간접흡연으로부터 보호하고 흡연자의 금연을 유도, 지역사회 금연 분위기를 조성하고 흡연예방 및 금연교육을 실시하여 금연 실천을 유도, 시민들의 건강증진에 기여하고 있다.

## 관리대상시설

(단위 : 개소)

금연시설						담 배 자판기	담 배 소매인
계	의료 기관	보건(지)소	초·중·고등학교	유치원	보육 시설		
156	52	9	46	7	42	2	359

계	사무용 건축물	복 합 건축물	공장	금연장	대규모 점포	관광 숙박업소	대학교	체육 시설	사회 복지시설	교통 관련시설	목욕장	게임 업소	만화방	음식점	청사
390	14	14	26	1	1	3	2	1	25	78	15	42	1	119	48

계	청소년 활동 시설	도서관	어린이놀이 시설	학원	어린이운송용 승합차
252	2	3	56	113	78

### 10. 금연클리닉 운영

우리나라 흡연율은 조금씩 감소되고는 있으나, 여전히 세계 최고 수준이다. 성인 남성의 흡연율은 2011년 47.3%로 경제협력개발기구(OECD)국가 중 최고 수준이며, 최근 청소년의 흡연시작 연령이 점차 낮아지고 있으며, 여자 청소년의 흡연율이 높아지고 있는 점을 감안할 때 앞으로 여성의 흡연율은 증가할 것으로 예상된다.

청소년 흡연이 건강에 미치는 영향은 성인의 흡연보다 치명적이다. 단기적으로는 신체발육, 우울, 위험한 행동 등의 원인이 되며, 장기적으로는 흡연관련 질병으로 인한 사망확률이 증가하므로 흡연자를 대상으로 상담 및 금연지원서비스를 제공하여 금연 실천율을 높이고 궁극적으로는 흡연율을 감소시키는데 최선을 다하고 있다.

### 금연클리닉 사업 현황

(단위 : 명)

구 분	등 록 관 리 현 황			
	금연클리닉 등록자수	4주 금연자수	6개월 금연자수	비 고
2011년	805	695	418	
2012년	1,317	972	638	

## 11. 건강생활실천사업

만성질환은 현재의 의료기술로는 완치가 제한적이며, 잠재적인 위험요소인 합병증을 발생시키는 등 여러 가지 문제를 파생시킨다. 이러한 만성질환의 발생원인 상당 부분은 생활습관 즉 흡연, 음주, 식이, 운동 등이 가장 큰 비중을 차지하고 있으며, 나쁜 생활습관 개선과 실천을 통해 만성질환을 예방할 수 있다고 알려져 있다.

이에 삼척시 지역주민을 대상으로 건강한 생활습관(금연, 절주, 운동, 영양)에 대한 분위기 조성 및 확산, 정착화를 통한 지역주민의 건강수명연장을 위해 생애주기별로 다양한 시민참여프로그램 적용(수중운동교실, 각종 캠프운영, 금연선포식, 거리캠페인 등), 홍보물 배부, 보건교육은 물론 지역사회 내 건강생활실천인구를 증가시키기 위해 관련기관 인프라구축사업, 건강행태에 대한 지역사회진단 등 주민 건강증진을 위해 시민과 함께하는 사업을 2005년부터 집중적으로 추진하고 있다.

### 삼척시 건강수준 및 건강행태 현황

분 야	지 표 (health plan 2010)	현재수준			비고
		전국 (2011)	강원도 (2012)	삼척시 (2012)	
흡연	현재 흡연율	27.0	24.8	26.5	
음주	월간 음주율	60.6	57.2	57.0	
	고위험 음주율	17.2	20.1	21.7	
운동 및 비만	중증도이상 운동실천율	8.9	19.7	<b>19.3</b>	
	걷기실천율	38.0	29.0	29.9	
	비만을(자기기입)		27.7	28.9	
	체중조절시도율		47.7	53.0	

### 건강생활실천통합서비스사업 현황

(단위 : 명)

구 분	건강증진 프로그램	생애주기별 교육프로그램				체력진단 및 체성분검사	홍보(회)
		금연	절주	운동비만	영양		
2011년	20,963	5,984	2,538	2,597	2,685	3,626	638
2012년	17,974	6,900	2,738	2,943	2,870	3,032	14,124

## 12. 맞춤형 방문건강관리사업

보건의로 취약계층의 건강문제 관리를 위하여 간호사, 영양사 인력에 의한 담당 지역제 편성으로 가정 및 시설방문을 통한 생애주기별 정기적 건강스크리닝을 갖고, 건강상태 인식 등 규칙적인 신체활동, 균형 있는 영양섭취의 건강생활 실천을 유도하여 질환 발생을 사전에 예방하고, 치료순응도와 자가 건강관리능력 개선에 기여하여 왔으며,

허약노인 및 관절통증 대상자를 포함 건강문제가 있고 증상조절이 안되는 경우를 우선 집중관리군으로 선정하여 보건소 내·외 자원을 동원한 8회 관리계획의 건강관리화로 대상자간 신뢰도가 향상되었으며, 활성화된 경로당별 찾아가는 허약노인 중재관리 프로그램 제공으로 근력강화 및 낙상예방에 중점을 둔 건강한 노후생활 도모 등 보건·복지 통합서비스 향상노력과 더불어함께 사는 지역 사회 분위기 조성에도 이바지하였다.

### 방문건강관리 현황

(단위 : 가구, 회, 명)

구 분	등록 가구수	방문서비스 제공	집중관리군 건강관리	허약노인 판정관리	만성질환자 건강관리	다문화가족 건강관리
2011년	3,953	15,194	705	875	2,563	101
2012년	5,122	19,571	292	1,038	3,256	119

## 13. 희귀, 난치성 질환 의료비 지원사업

진단과 치료가 어려울 뿐만 아니라 지속적인 치료를 받아야 하기 때문에 의료비의 경제적 부담이 과중하여 가계의 사회, 경제적 수준 저하가 우려되는 희귀, 난치성 질환자 본인부담의료비 지원을 통하여 대상자와 그 가족의 사회경제적·심리적 안녕을 도모하고 국민건강 및 복지수준을 제고하여 주민의 삶의 질 향상에 기여하여 왔다.

### 의료비 지원 현황

(단위 : 명)

구 분	계	희귀·난치성 질환							
		강직성 척추염	근육병	다발 경화증	베제트병	마르팡 증후군	만성 신부전증	루프스	기타
2011년	25	3	2	1	2	1	10	1	5
2012년	24	2	3	1	3	1	10	1	3



## 14. 국가 암검진 및 의료비 지원사업

저소득층을 대상으로 국가 조기 암검진을 통하여 발견된 암환자에 대한 의료비 지원으로 가계의 경제적 부담을 완화하고 치료율을 높이고 사망률을 낮추는데 최선을 다하고 있다.

### 암 검진 및 골다공증 검진 실적

(단위 : 명)

구분	계	위암	간암	대장암	유방암	자궁암	골다공증/이상자	갑상선기능/이상자	동맥경화증/이상자	전립선질환/이상자
	이상소견자	이상소견자	이상소견자	이상소견자	이상소견자	이상소견자				
연도별	암발견자	암발견자	암발견자	암발견자	암발견자	암발견자				
2011년	16,728	5,871	409	3,448	3,660	3,340	550 / 282	550 / 65	550 / 111	1,050 / 41
	6,314	3,013	249	661	962	1,429				
	37	22	2	6	5	2				
2012년	7,851	2,927	182	1,775	1,775	1,192	550 / 236	550 / 58	550 / 142	1,050 / 45
	2,612	1,432	112	293	372	403				
	25	21	0	1	3	0				

### 암 의료비 지원사업 실적

(단위 : 명, 원)

연도	구분	계	건강보험	의료급여	폐암환자	소아
2011년	실인원	99	27	30	41	1
	지원금액	80,909,910	17,364,840	22,404,200	41,000,000	140,870
2012년	실인원	104	36	28	39	3
	지원금액	81,408,280	25,582,380	16,735,350	39,000,000	13,517,710

## 15. 찾아가는 이동보건소 운영

의료기관 이용이 불편한 취약지역 주민을 대상으로 보건의료혜택을 균등히 부여하고 능동적인 보건의료서비스를 제공하여 균형 있는 시민의 건강증진을 실현하고자 보건소, 도계보건출장소, 원덕보건출장소에 이동보건소 운영반(3개반)을 편성하여 마을별로 순회 진료를 실시하면서 이용자의 만족도를 최대한 고려하여 포괄적인 진료 및 각종검사, 건강증진프로그램운영, 전염병관리, 보건교육을 전개하였고 의료취약지역 주민의 편의와 의료비 절감을 유도, 건강한 지역사회를 조성하는 효과를 거양하였다.

## 농어산촌 이동보건소 운영 실적

(단위 :명)

구 분	운 영 수	진료인원				보 건 육	검 사
		소 계	내 과	치 과	한방과		
2011년	60회	3,335	1,483	718	1,134	8,978	3,676
2012년	50회	3,006	1,234	747	1,025	6,800	3,248

### 16. 환자진료 및 보건민원처리

보건소를 이용하는 시민에게 보건사업을 병행한 다양한 보건의료서비스를 제공하고자 보건소 및 보건출장소 2개소, 보건지소 6개소, 보건진료소 6개소에 일반진료실을 운영하여 영양급여, 의료급여 환자를 대상으로 효율적인 환자관리를 실시, 시대적 흐름에 부응한 지역내 일차 보건의료기관으로서 시민 건강관리에 일익을 담당하면서 건강한 삶의 질 향상 증진에 최선을 다하고 있다.

또한 보건기능 향상과 업무 효율성 제고를 위한 민원업무를 포함한 보건업무 전반에 대한 전산화 실시와 현대식 검사장비를 갖추고 신속하고 정확한 검사기능 활성화로 각종 건강진단을 실시하여 시민에게 접근성이 있는 지역 보건의료 서비스 제공에 주력하였다.

#### 환자진료 현황

(단위 : 명)

구 분	계	보건소	보건출장소 (2개소)	보건지소 (6개소)	보건진료소 (6개소)
2011년	69,578	28,386	13,514	11,698	15,980
2012년	69,281	30,355	10,348	12,298	16,280

#### 민원처리 현황

(단위 : 명)

구 분	계	건강진단수첩	건강진단서	운전면허적성검사
2011년	6,517	3,412	820	2,285
2012년	6,476	3,651	1,031	1,794

#### 세입 현황

(단위 : 천원)

구 분	계	보건소	보건출장소 (2개소)	보건지소 (6개소)
2011년	657,422,917	247,715,976	222,394,855	187,312,086
2012년	871,882,232	259,542,701	190,401,890	421,937,641

※ 보건소, 도계보건출장소,근덕보건지소는 의약분업 대상지역임

## 17. 한방 진료실 및 한의약 건강증진Hub보건소사업프로그램 운영

인구의 급격한 고령화와 더불어 증가하고 있는 중풍, 치매 등 만성 퇴행성질환 예방 및 치료와 지역주민들의 한방에 인식도 제고를 위해 다양한 한방진료서비스와 한의약건강증진Hub보건소사업 프로그램 운영을 통하여 시민의 건강한 삶의 질 향상 도모와 노인건강관리에 다각적이고 포괄적인 보건의료서비스 제공에 주력하였으며, 2012년도에는 기공체조교실과 한방육아교실을 신설하여 아로마향명상요법을 겸한 기공체조로 질환별 예방, 치료를 위한 뇌운동 교육과 치료 및 재활을 위한 자가관리 운동을 제공하였으며,

육아들에 대한 한의약 접근으로 소아의 한의약적 영양교육은 물론 신체적 변화, 두뇌발달에 매우 유익한 기회가 되었다. 또한, 재가환자 가정을 방문하여 침, 뜸, 한약제 투약, 한방 보건교육을 실시해 줌으로써 저소득의 의료소외계층에 대한 삶의 의욕을 북돋움은 물론 환자가족에게 좋은 반응을 얻고 있다.

### <2011년 실적>

지역별 프로그램	총 계		본 소		도 계		원 덕		미 로		가 곡	
	회수	연인원	회수	연인원	회수	연인원	회수	연인원	회수	연인원	회수	연인원
진료실적		9,315		5,134		1,153		2,263		151		614
이동보건소	60	1,342	20	520	20	498	15	220			5	104
중풍예방교실	72	1,935	30	877	20	397	17	536			5	125
사상체질교실	42	419	30	258			12	161				
재가방문	187	949	50	396	39	117	32	172	26	42	40	222
금연침시술	11	1,651		1,357	11	294						

### <2012년 실적>

지역별 프로그램	총 계		본 소		도 계		원 덕		미 로		가 곡	
	회수	연인원	회수	연인원	회수	연인원	회수	연인원	회수	연인원	회수	연인원
진료실적		11,405		7,982		1,260		1,416		100		647
이동보건소	54	2,547	20	1,995	15	297	15	184			4	71
중풍예방교실	93	2,387	30	1,293	23	487	36	536			4	71
사상체질교실	30	483	30	483								
재가방문	177	779	70	344	40	133	34	204	6	11	27	87
금연침시술	24	302		260	24	42						
기공체조교실	20	600	20	600								
한방육아교실	10	340	10	340								

## 18. 물리치료실 운영

지역주민의 생활수준의 향상에 따라서 인구구조의 고령화, 만성퇴행성질환의 증가로 인한 질환들에 대하여 물리치료를 함으로써 통증경감과 운동성증진 및 양질의 의료 서비스를 제공하고,

우리시에서는 시민들에게 다양한 보건의료서비스를 제공 하고자 보건소 및 도계·원덕보건출장소, 근덕·하장보건지소에 물리치료실을 설치하여 표층열 치료기와 32점의 물리치료 장비를 구입 비치하고 물리치료사가 질환상태에 따른 적절한 치료를 실시하여 2011년 8,785명, 2012년 7,714명의 환자가 이용하였으며,

기초생활수급권자 및 차상위계층 등 저소득층 대상으로 거동불능인 재가환자와 거동이 불편한 환자들에 대하여 재활운동치료 및 근력강화 운동 등을 제공하고 교육함으로써 일상생활에서의 기능회복 도모하였다.

### 물리치료 현황

(단위 : 명)

구 분	계	보건소	보건출장소(2)	보건지소(2)	비 고
2011년	8,785	5,366	2,378	1,041	
2012년	7,714	5,066	1,218	1,430	

## 19. 시민 건강증진실 운영

시민이 자기 건강상태를 자발적으로 측정 및 건강증진 운동을 실시하도록 운동부족에서 올 수 있는 성인병의 사전예방과 운동동기 유발로 건강생활을 실천할 수 있는 장소를 제공, 시민건강 복지증진에 최선을 다하고자 보건소 및 보건출장소, 보건지소, 보건진료소에 시민 건강증진실을 설치하여,

건강증진장비인 안마의자 외 6종 34점과 체력측정장비 3종 3점을 갖추고 이용을 원하는 시민이면 누구나 무료로 이용가능 하도록 하여 2011년 48,500명, 2012년 50,600명의 많은 시민이 건강증진실을 이용하고 있다.

앞으로도 계속 시민의 건강생활에 대한 올바른 지식보급과 개인의 건강체력에 알맞은 운동처방으로 건강생활을 영위할 수 있는 지역주민 건강증진 사업을 활성화하여 시민건강 증진도모와 우리시 복지수준 제고에 최선을 다할 것이다.

## 20. 위생업소 관리

우리시에서는 해양 동굴 관광도시로서 식품 안전관리 및 업소의 위생 수준 향상을 위하여 영업주 위생교육, 친절교육을 실시하여 음식문화 개선 발전에 기여하였다.

식품안전관리를 위하여 부정불량식품 유통 방지 지도, 유통식품 수거검사, 청소년 유해업소 등 퇴폐·변태영업이 우려되는 접객업소에 대해서는 중점관리 대상으로 분류하고 단속 및 홍보·지도 활동을 강화하여 청소년 탈선 예방과 건전영업 풍토 조성에 기여하였다.

공중위생업소에 대한 자율적인 감시활동 및 자정 활동 지원으로 미풍양속을 해치는 행위를 예방하는 등 식품접객업소와 공중위생업소에 대한 불법영업행위 예방 및 지도단속으로 시민보건위생 향상을 위하여 노력하였다.

### 가. 공중위생

공중위생은 공중이 이용하는 위생 접객업, 위생관련 영업, 위생용품 제조업의 시설과 운영 등에 관한 사항과 공중이용시설 및 위생용품에 중점을 두어 시민의 보건 수준 향상과 공공복리의 증진에 기여하는 것을 목표로 추진해왔다.

#### 공중 위생업소

(단위 : 개소)

총 계	숙박업			목욕장업	이·미용업		위생관련영업			공중이용시설
	호텔	여관	여인숙		공동탕	이용	미용	세탁업	위생관리용역	
338	3	60	11	15	36	152	38	9	1	13

공중위생업소 위생관리를 위하여 2012년도 338개소를 정기 및 수시 점검을 통하여 업종별 시설기준 및 준수사항 이행여부를 확인지도 하였으며, 동업자 단체를 통한 자율감시 및 자정활동에 중점을 두었다.

### 나. 식품위생

식품 안전관리는 국민건강보호 증진과 식의약 안전 확보를 위한 예방,대응,지원으로, 식품안전 관리의 추진 방향은 위해 식품 사전예방 관리강화, 식품사고 신속 대응 관리 역량 강화, 혁신적이고 효율적 안전관리 기반을 구축하고 국민이 체감하는 안전 정책을 추진하는 것이다.

소비자 등이 많이 이용하는 지역의 식품접객업체 위생수준 향상을 위한 지속적인 사후 관리를 유지하고 위생수준 향상으로 선진 음식문화 정착과 함께 식중독 발생 예방 활동을 하였다.

식품접객업체에 대한 지속적인 지도·점검 및 영업자, 종사자 등에 대한 교육을 강화하고 주기적인 수거·검사 등 위생관리 강화로 식중독 예방을 추진하고 자율 지도 기능 활성화를 통하여 영업주가 자율 개선하도록 유도 하였다.

### 식품접객업소 및 판매업소

(단위 : 개소)

구분 연도별	계	식품접객업					식품 판매업	식품 소분업
		소계	휴게음식	일반음식	단란주점	유흥주점		
2011년	1,789	1,510	98	1,340	17	91	271	8
2012년	1,830	1,530	106	1,314	17	93	292	8

### 식품제조가공업소

(단위 : 개소)

구분 연도	계	빵떡류	두부류	면류	다류	음료류	조미 (장류)	김치 젓갈	식용 얼음	절임 식품	건포류	기타 식품류	일반 가공
2011년	57	1	6	1	9	3	5	4	1	-	19	8	-
2012년	56	1	6	1	11	4	4	5	1	1	16	6	-

### 즉석판매제조가공업소 및 집단급식소

(단위 : 개소)

구분 연도	계	전통 떡류	식용 유지류	면류	다류	추출 가공	인삼 제품	조미 식품	양념육	두부류	김치 절임 식품	집 단 급식소	위탁 급식
2011년	166	39	11	2	2	27	3	1	3	1	27	48	2
2012년	168	37	11	2	2	28	3	1	3	1	25	53	2

#### 다. 식품 제조업소 관리

철저한 위생관리를 통하여 식품으로 인한 위해를 사전에 예방하고자 식품 제조가공업소 56개소와 즉석판매제조가공업소 168개소에 대해 원료의 보관, 신고외 첨가물 사용여부, 제조공정의 준수여부, 표시기준의 적정여부 등에 대해 확인 점검을 실시하여 안전한 식품 유통을 위하여 노력하였다.

## 식품제조가공업소 점검

(단위 : 개소)

구분 연도	점검 업소	위반 업소	위 반 내 역			조 치 내 역			
			표시 기준	시설 기준	기타	영업 정지	품목제 조지	시정	시설 개수
2011년	152	1			1		1		
2012년	150	1			1			1	

### 라. 유통식품 관리

시민 생활수준 향상과 더불어 건강에 대한 관심과 가공식품의 이용이 증가하고 있는 반면에 산업화, 도시화, 개방화에 따라 원료식품의 오염과 수입식품의 증가에 따른 식품의 안전 및 품질관리상의 문제점이 노출되고 있어 식품위생 전반에 관한 관리기능에 있어 시민들의 욕구수준에 부응하기 위해 소비자 단체 및 위생관련단체들과 연계한 범시민적 위생감시 체제 확립이 요구된다.

소비자단체 및 학교주변 전담관리원으로 구성된 도 지정 소비자식품위생감시원 10명, 시 지정 소비자식품위생감시원 10명을 위촉하여 식품위생감시원과 합동으로 시중에 유통되고 있는 식품류 전반에 대해 감시활동을 실시하여 위생업소 수족관 수, 행주, 도마, 칼, 유통식품 259건에 대하여 강원도 보건환경연구원에 검사 의뢰 하였고, 부정합 식품 1건에 대해서는 해당 시군에 통보하여 회수 등의 조치를 취하였으 며, 시민들이 안심하고 식품을 구입할 수 있도록 안전한 식품 유통관리에 최선의 노력을 다하였다.

### 유통식품 수거검사 및 단속

(단위 : 건)

구분 연도	수거 검사	검사결과		유통 식품 단 속				비 고
		적 합	부적합	유통기한 미 표시	표시 기준	유통기한 과	기 타	
2011년	250	250	-	-	-	-		
2012년	259	258	1	-	-	-		

### 마. 식품 접객업소 관리

식품 접객업소에 대한 위생관리 상태 및 불법 영업 행위에 대한 지속적인 지도 단속을 통하여 식품 접객업소의 청결한 환경과 건전한 영업풍토가 조성 되었다.

식품위생 감시원으로 편성된 상설지도 점검반 1개반 5명, 유관기관과 합동(경찰, 교육청)으로 구성된 합동 단속반 1개반 6명이 위생업소 1,490개소에 대해 수시 지도. 단속을 실시하여 청소년 주류제공 위반업소, 영업자 준수사항 위반업소를 적발 행정처분을 실시하여 위생업소 영업자 준수사항 이행과 건전 영업 풍토 조성에 기여하였다.

식품 접객업소 위생수준 향상을 위하여 영업장(조리장, 객실, 객석 등) 등 위생 관리 지도를 실시하여 화장실 시설 개선, 청결한 환경 조성, 충분한 편의용품 비치, 종사자 친절교육으로 위생업소 이용자의 편의를 도모하였다. 영업장 시설 개선을 위한 강원도식품진흥기금 용자 지원, 접객업소에 위생용품(위생지, 남은음식 담은 용기 및 봉투) 등을 제작·지원하여 친절 실천과 업소의 환경개선에 적극 노력하였다.

### 식품접객업소 지도점검

(단위 : 개소)

구분 연도	점검 업소	위반 업소	위 반 내 역				조 치 내 역			
			청소년 주류제공	시설 기준	준수 사항	기타	허가 취소	영업 정지	시정 명령	기타
2011년	1,289	39	17	1	21	-	-	20	7	12
2012년	1,322	21	11	6	9	46	-	19	1	1

#### 바. 좋은 식단체 운영관리

가정 및 음식점에서 과도한 상차림으로 과소비, 음식물 쓰레기 발생 증가 등 환경오염을 유발시켰을 뿐 아니라 자원의 낭비를 가져왔으며, 급격한 외식 문화의 발달에 따라 고유 음식문화 계승 및 올바른 식생활 문화 정착을 필요로 1992년 4월 부터 추진되어 온 좋은 식단체 이행을 적극 장려 하고 지도하므로 위생적이고 알뜰하며 영양적으로 균형이 잡힌 식단을 음식점에서 자율적으로 실천 할 수 있도록 적극 권장하였다.

좋은 식단체 운영을 위하여 식품접객업소 중 일반음식점을 대상으로 전체 업소 수의 5%이내 모범음식점으로 지정하여 상수도요금 30%감면, 쓰레기종량제 봉투 지원, 업소 시설개선 자금 용자, 위생용품 제작 지원 등을 추진하여 각종 인센티브를 제공하였으며, 청결한 환경, 친절, 향토음식 개발 등의 지속적인 발걸을 위해 음식문화 개선 사업을 지속적으로 추진 해 나갈 계획이다.

### 접객업소 지원 현황

(단위 : 천원)

구분 연도별	지원내역	개 소	금 액	비 고
2011년	· 상수도료 감면 · 쓰레기 종량제 봉투 지원 · 손소독제 지원 · 위생용품지원(식탁용위생지, 남은음식 담은용기 및 봉투)	61개소 71개소 60개소 114개소	21,658 7,284 2,400 23,340	
2012년	· 상수도료 감면 · 쓰레기봉투 지원 · 종사자 앞치마 지원 · 위생용품지원 (식탁용위생지, 남은음식 담은 용기 및 봉투)	61개소 66개소 195개소 207개소	20,981 7,000 27,544	



## 21. 접객업소 종사자 친절운동 전개

해양 동굴 관광의 도시인 우리 시를 찾는 관광객들에게 손님맞이 분위기 정착을 위하여 접객업소를 대상으로 친절 교육을 실시하고 청결한 환경을 위하여 위생지도를 실시하였다.

이를 위하여 우리 시에서는 관련 사회단체 등을 통한 자율적인 위생업소 방문지도와 친절한 손님맞이 운동을 전개하여 접객업소 종사자의 관광 요원화 및 손님맞이 응대요령 등을 실천하게 하였고, 접객업소 종사자의 친절, 위생교육으로 친절함 삼척 이미지 개선에 기여하였다.

### 가. 관련단체 활동

접객업소의 음식문화 향상과 종사자의 친절한 손님맞이를 실천하고자 삼척시경제살리기협의회, (사)한국음식업중앙회 삼척시지부, 서비스자원봉사대 등 관련 단체에서는 위생업소 방문지도, 캠페인 전개, 홍보물 배부 등 자율적인 시민활동으로 접객종사자의 관광 요원화 및 친절한 손님맞이 자세를 확립하는데 노력을 기울여 관광 삼척의 친절함 이미지를 배가 시키는데 노력을 기울였다.

### 나. 위생교육 및 지도

다양한 식생활 변화로 외식문화가 발달하고 친절에 대한 손님 요구가 증가함에 따라 이러한 시대적 여건에 부응하기 위하여 위생종사자들의 친절한 손님맞이와 청결한 이미지 제공을 위하여 영업주와 종사자에 대한 위생교육과 방문지도로 손님을 맞이하는 서비스의 기본자세를 확립하고, 종사자 자질 향상과 청결하고 단정한 용모와 복장개선을 통해 종사자의 위생수준과 선진 음식문화 개선에 노력하였다.

#### 식품·공중 위생교육

(단위 : 명)

연도별	업 종	대상자	교육기관	교육인원
2011년	식품접객업소	신규 및 기존 영업자	관련단체	1,177
	공중접객업소	신규 및 기존 영업자	관련단체	291
2012년	식품접객업소	신규 및 기존 영업자	관련단체	1,417
	공중접객업소	신규 및 기존 영업자	관련단체	330

## 제4절 환경보호행정

### 1. 환경 관리

우리지역의 특성에 맞는 환경보전 시책을 종합적이고 체계적으로 추진하고 지역 사회의 구성원 즉, 시민, 기업, 학교, 언론 그리고 시가 적절한 역할분담을 하여 환경적으로 건전하고 지속가능한 개발을 통해서 시민이 건강하고 쾌적한 생활을 영위함에 필요한 환경을 보전, 관리하기 위한 제도적 기틀을 마련하고자 삼척시환경보전중기계획의 수립과 관내 다중이용화장실을 문화와 정서가 있는 깨끗하고 아름다운 공간으로 조성하기 위해 추진한 화장실문화대혁신운동 등 시민의 쾌적한 환경개선에 대한 욕구에 부응하고자 환경행정력을 경주하였다.

#### 가. 산간계곡 자연휴식년제 지속 실시

행락철 행락객의 무분별한 산간계곡 출입으로 인해 파괴, 훼손되어 가는 자연환경을 되살리기 위해 1997년부터 관내 2개 지역에 대하여 산간계곡 자연휴식년제 실시지역으로 지정하여 연 2회 계곡수 수질검사 및 서식 곤충 및 어종에 대한 생태 조사를 실시하여 환경보전관리에 철저를 기하고 있다.

#### 산간계곡 자연휴식년제 지정현황

대상지	구간(시점 ~ 종점)	최초 지정	면적 (연장)	지정기간	비고
중봉계곡	하장면 중봉리 중봉분교(폐교) ~ 중봉리 당골목입구(계곡정상)	'97.6	0.75km <sup>2</sup> (5.0)	2012.6.1 ~ 2014.5.31	
영은사계곡	근덕면 궁촌1리(영은사골입구) ~ 궁촌1리 갈밭골(상류2km지점)	'98.6	0.03km <sup>2</sup> (2.0)	2013.6.1 ~ 2016.5.31	

#### 나. 수질측정망 운영

하천 및 호소등 공공수역의 수질상태를 수질관리 기초자료 및 수질보전 정책자료로 활용하기 위하여 주요하천을 대상으로 수질오염측정망을 설치하여 수질오염도를 측정하고 있으며,

수질측정지점은 오십천 외 11개 하천 및 3개 저수지, 25개지점에 대하여 PH, BOD, SS, DO, 대장균수 등 환경기준 설정항목을 매월 측정하여 수질에 대한 시민 불신 해소 및 시민의 알권리 충족을 위해 삼척소식지 및 읍면동게시판에 검사결과를 공개하고 있다.

2011년 하천(호소)수 수질검사 결과(평균)

하천명	채수지점	BOD (COD) (mg/l)	DO (mg/l)	SS (mg/l)	수질등급 (BOD기준)
등급기준	1등급	1이하	7.5이상	25이하	
	2등급	3이하	5이상	25이하	
오십천	도계읍 고사리 취수장앞	0.7	8.5	1.7	1등급
	신기면 종합박물관앞	0.7	8.2	1.4	“
	미로면 무사리 부일공업사앞	0.6	8.5	0.6	“
	마평동 취수장앞	0.6	8.1	0.4	“
	남양동 오십천교밑	0.7	8.9	1.8	“
무릉천	신기면 환선굴 매표소앞	0.6	8.7	0.5	“
	신기면 고무릉리 삼거리밑	0.6	8.6	0.7	“
	신기면 쌍용자원개발입구	0.6	8.3	0.5	“
마읍천	근덕면 내평취수장밑	0.5	7.9	0.3	“
	근덕면 덕산교밑	0.6	8.9	1.1	“
호산천	원덕읍 옥원취수장앞	0.6	8.9	0.7	“
임원천	원덕읍 임원교밑	0.6	8.1	0.5	“
가곡천	가곡면 동활천 합류지점	0.6	8.4	0.8	“
	가곡면 풍곡리 풍곡교밑	0.6	8.9	1.2	“
	원덕읍 기곡리 남양촌교밑	0.5	8.3	0.7	“
	원덕읍 월천유원지앞	0.6	8.1	0.7	“
골지천	하장면 장군바위앞	0.7	8.1	0.6	“
	하장면 광동교밑	1.0	8.7	1.2	“
교곡천	근덕면 무릉리 무릉교앞	0.8	8.9	1.8	“
추 천	근덕면 궁촌리 궁촌초교앞	0.6	8.6	0.7	“
길곡천	원덕읍 옥원리 옥원교앞	0.6	8.5	0.6	“
당곡천	하장면 중봉교앞	0.6	8.8	0.4	“
호소 (저수지)	광동댐 취수장앞	(2.5)	8.9	4.5	“
	초당 저수지 퇴수구밑	(2.8)	9.0	2.6	“
	기곡 저수지 퇴수구밑	(2.9)	9.0	1.4	“

※ 비교

BOD = 생물학적 산소요구량(호기성 미생물이 수중 유기물 분해시 소비하는 산소량)

COD = 화학적산소요구량(물속의 오염물질을 산화제로 산화하는데 소비되는 산소량)

DO = 용존산소량(물속에 녹아 있는 산소량)

SS = 부유물질량(물속의 불용성 침전물의 량)

#### 다. 야생동물 피해예방 사업

멧돼지, 고라니 등 야생동물로 인한 농작물의 피해 발생을 최소화하고, 농민들의 영농의지를 돕고자 2007년부터 전기목책기, 철선울타리 등 야생동물로부터 농작물을 보호할 수 있도록 야생동물 피해예방사업을 실시하였다.

피해예방사업 대상지 선정은 매년 반복하여 피해가 발생하고 있는 지역(피해신고 농가)이나, 인접된 농지를 연계하여 공동으로 설치하고자 하는 지역을 중심으로 사업을 실시하였다.

특히, 피해예방사업의 효과를 제고시키기 위하여 농작물수확기 이전에 피해예방 시설 설치를 완료할 수 있도록 하였으며, 다수 농가가 지원을 받을 수 있도록 농가당 지원 상한금액을 설정하여 시설비의 일정비율을 농가가 부담케하여 피해시설 수요를 조절하고 피해시설에 대한 책임 있는 사후관리를 도모하였다.

야생동물 피해예방사업 지원현황

구 분	사업량		사업비(천원)			비 고
	건수	물량	계	보조금	자부담	
계	303농가	212건	423,680	330,000	93,680	
2010년	149농가	전기목책기 73 철선울타리 27	193,244	150,000	43,244	
2011년	154농가	전기목책기 68 철선울타리 44	230,436	180,000	50,436	

#### 라. 유해야생동물로 인한 농작물 피해보상

야생동물로 인한 농작물 피해를 보상함으로써 농업인들이 농업을 안정적으로 경영하는데 기여하기 위하여 2005년도 삼척시 야생동물로 인한 농작물 피해보상 조례를 제정하여 2006년도부터 피해농작물을 직접 경작하는 농가를 대상으로 보상을 실시하였다.

보상대상은 식용작물(벼, 맥류, 잡곡류, 두류, 서류)과 원예작물(채소, 과수, 특용작물중 더덕·도라지·황기, 산림작물중 산채류인 참취·곰취·고사리 등)농경지 내에서 재배한 작물을 위주로 보상을 실시하였다.

특히, 2011년도 농작물 피해보상현황을 분석하여 보면 하장면이 1건/3,000천원으로 제일 많으며, 미로면 8건/2,280천원, 도계읍 7건/2,270천원 순으로 보상 하였다. 작물별로는 삼척시 전지역에 분포하고 있는 옥수수(28건/5,937천원)피해가 가장 많았으며, 다음으로 수수(2건/3,203천원)와 벼(10건/2,065천원)피해가 많은 것으로 집계되었다.

## 농작물 피해보상금 지급현황

구 분	건 수	금액(천원)	비 고
계	98	29,168	
2010년도	43	14,561	
2011년도	55	14,607	

## 2. 환경 지도

우리시의 규제대상 환경오염물질배출사업장은 2010년말 분야별로 대기 87개소, 수질 106개소, 소음진동 22개소로 총 215개소이다. 지역특성상 다수를 차지하였던 수산물 가공업체는 최근의 경기침체로 인하여 점차 감소하고 있으나 자동차의 급격한 증가에 따라 관련시설인 세차장, 정비공장 등은 지속적으로 늘어나고 있다.

### 가. 대기 및 수질오염

우리시에는 총87개의 대기분야 배출업소가 산재하며 업종별로 보면, 석회석광산, 목욕탕, 자동차정비, 보일러, 음식료품제조, 레미콘제조업 등이 주종을 이루고 있으며, 주 대기오염 영향인자로는 시멘트 제조 및 석회석 광산에 의한 것으로 분석되고 있다.

수질상태는 수소이온농도(PH), 화학적산소요구량(COD), 생물학적산소요구량(BOD), 부유물질량(SS), 노말-핵세인(N-H) 모두가 기준치 이하로 검출되어 상수원의 수질은 지속적으로 향상되고 있는 것으로 나타나고 있으나 앞으로도 이들 배출업소에 대한 지속적인 지도점검을 적극 강화할 계획에 있다.

### 나. 배출업소 지도점검

소규모배출업소에 대한 정기 및 수시지도 점검과 함께 방지시설 운영에 대한 기술 지원을 실시하고 있으며, 위반 사업장에 대한 강력한 행정처분 등을 실시하고 있으나 동양시멘트(주)삼척공장, 쌍용자원개발(주)삼척사업소등 오염요인이 큰 대상사업장은 도 관장 사업장으로 실질적인 단속권한 미흡으로 지도점검의 어려움이 있다.

또한, 관리대상의 생활환경 요인으로 소음·진동 및 생활악취, 다중이용시설 등에 대한 민원이 급격히 증가하여 지도점검의 다변화에 적극 대응하여 나갈 계획이다.

### 다. 지역토양측정망 운영

우리지역 토양에 대한 오염추세 및 오염실태를 종합적으로 파악하여 토양오염의 사전 예방대책 강구 및 오염 토양의 정화, 복원 등 토양 환경보전대책을 수립하기 위해 폐금속광산, 폐기물매립지역 주변 등 토양오염의 가능성이 있는 11개 지역을 선정, 년1회 토양오염도 검사를 실시하고 있다.

## 우리시 환경 수준(토양)

측정 연도	측 정 지 점	측 정 결 과(mg/kg)										
		Cd	Cu	As	Hg	Pb	Cr <sup>6</sup>	CN	PH	니켈	아연	불소
2012	남양동 산40	불검출	45.65	13.02	0.034	12.06	불검출	0.05	5.5	31.9 1	43.28	불검출
	도계읍 늑구리 산1	불검출	58.05	51.65	0.209	49.29	불검출	불검출	6.1	131. 50	183.15	불검출
	하장면 토산리 106	불검출	30.80	15.95	0.053	19.57	불검출	0.04	5.7	35.2 4	93.00	불검출
	사직동 114	불검출	57.75	29.97	0.116	39.75	불검출	0.28	6.1	37.6 6	81.75	166.9
	가곡면 풍곡리 382	불검출	30.88	19.37	0.124	42.13	불검출	0.04	6.1	12.7 9	117.65	228.5

### 라. 자동차 배출가스 및 소음단속

생활수준의 향상에 따른 자동차의 급격한 증가로 자동차 배출가스는 대기오염의 30%를 점유하고 있는 실정이다. 따라서 자동차배출가스로 인한 대기오염을 저감하기 위하여 월1회 이상의 지속적인 무료점검 및 지도단속을 실시하고 있으며 앞으로는 노후차량을 집중 단속하여 자동차 배출가스로 인한 대기오염 방지에 최선을 다할 계획이다.

### 마. 비산먼지 사업장 관리

관내 전 지역에서의 수해복구사업 추진으로 비산먼지가 다량발생 생활환경 악화 및 민원 유발의 주원인이었으나, 최근에는 대형 국책사업이 활발히 진행 중에 있어 비산먼지 발생 및 민원발생 건수가 급격히 증가추세에 있다.

또한 봄철 비산먼지 발생사업장 특별점검 및 하천정비 공사시 흙탕물 억제시설 설치 등에 대한 지속적인 지도점검을 통해 비산먼지 규제를 강화할 예정이다.

### 바. 교육 및 홍보

환경오염으로 인한 위해요인을 사전 예방하고 환경보전의식 정착을 위하여 배출업소에 대한 지속적 교육실시 및 자율점검업소 지정 등 자율적 배출사업장관리 참여 분위기를 정착시켰으며 환경오염 민간 감시요원 위촉 등 대시민 홍보활동을 적극 전개하여 시민의 환경보전의식을 고취시켜왔다.

또한 각종 홍보매체를 통하여 환경오염의 심각성에 대한 홍보를 강화하는 한편 전시민이 환경오염행위에 대한 감시자로서 주변 환경오염 요인 제거를 위한 범 시민운동을 적극 전개하였다.

### 환경오염물질 배출사업장 현황

구 분	계	대기	수질	소음·진동
계	207	74	106	27
목재 및 나무제품제조	2	1		1
석회석광산	20	10	10	
기타비금속광물제품제조	8	4	4	
시멘트관련제품제조	49	16	17	16
연탄제조	2	1		1
석탄광산	10	5	5	
음·식료품제조	24	7	11	6
단백질사료제품제조	3	1	1	1
열공급시설(숙박)	5	5		
목욕업	8	8		
세차장	45		45	
자동차정비시설	14	12		2
병원시설	2		2	
기타	15	12	4	0

### 환경오염물질 배출사업장 지도점검 실적

구 분	단속 동원인원	단속 업소수	위반내역				조치내역				
			계	대기	수질	소음· 진동	계	경고	개선 명령	조업 정지	기타
2011	446	215	6	2	4		3	4	3	2	0
2012	438	207	3	2	1		1	2	0	1	0

## 3. 폐기물 관리

### 가. 쓰레기처리

쓰레기배출량은 시민생활수준의 향상 및 1회용품 사용 증가 등으로 지속적 증가 추세이며 모든 지자체에서는 현재 그 처리문제로 어려움을 겪고 있는 실정이다.

따라서 가연성쓰레기 소각로 확대설치, 쓰레기매립장 확충, 재활용품 수거확대, 1회용품 사용억제 등 각종 쓰레기 발생에 대한 대처 능력 향상 및 신속한 처리를 위하여 244억여원의 예산을 집중 투자하여 쓰레기 처리에 많은 노력을 기울임에 따라 최근 매립장의 쓰레기 반입량이 줄어드는 가시적인 성과를 올리고 있으나,

매년 태풍, 홍수 등으로 인한 인적, 재산적 피해를 가져옴은 물론, 많은 수해쓰레기가 발생하여 매립장 사용연한을 단축시키는 등 많은 쓰레기 처리상의 문제점을 도출시키고 있어, 매립장 증설 및 확장 등이 새로운 문제로 대두되고 있는 실정이다.

이에 따라, 우리 시에서는 단기적으로 기존 매립장 증설공사 및 쓰레기 감량화, 자원의 재활용운동 전개 등의 시책을 적극적으로 전개하고 있으며,

장기적으로 쓰레기 자원화(RDF)사업의 적극적인 대책을 마련하여 쓰레기 감량화, 자원화, 매립쓰레기의 축소, 쓰레기의 재활용성 제고 등 쓰레기 처리의 효율성을 증대시켜나갈 예정이다.

#### 나. 쓰레기 수거 업무 개선

인력과 장비 및 예산을 절감하기 위하여 2000년도부터는 시가지 도로변, 공공기관 및 단독주택지 등에 대한 쓰레기수거방법을 민간 청소업체에 위탁 처리함으로써, 쓰레기 수거에 대한 민간 참여 폭을 넓혀 나가는 등 기업적 경영 마인드를 도입 수거업무의 개선을 추진해 나가고 있다.

#### 다. 쓰레기 매립장

우리시에서 현재 운영하고 있는 쓰레기매립장은 동지역 쓰레기를 매립하는 삼척 위생매립장외 도계읍, 원덕읍, 근덕면 등 4개소의 매립장을 운영하고 있으며, 각종 수해(루사, 매미) 등으로 인한 쓰레기의 다량 매입으로 포화 상태에 있어 매립장 증설계획을 수립 연차적으로 추진하고 있다.

근덕쓰레기매립장은 시설확장에 사업비 34억원을 투자하여 2008년에 증설하였으며, 매립장에서 발생하는 침출수 처리를 위한 침출수 처리시설 설치를 사업비 24억원을 투자하여 시공 중에 있고, 도계쓰레기매립장은 시설확장을 위하여 총사업비 30억을 투자하여 현재 사업추진 중에 있다.

발생되는 쓰레기의 재활용 가능자원을 보다 효율적이고 경제적 처리(부가가치 확보)를 위하여 사업비 20억원을 투자하여 지상2층 규모의 재활용기반시설을 설치중에 있다.

또한, 우리시에서 발생하는 음식물폐기물에 대하여 자원재활용 및 위생처리로 쾌적한 생활환경 조성을 위하여 26억원의 사업비를 투자하여 음식물자원화시설을 2007년도에 설치하여 2008년부터 음식물폐기물을 안정적으로 처리하고 있다.

#### 라. 매립시설 주변마을 지원

폐기물처리시설 주변 영향 지역 주민에 대한 지원을 통하여 주민의 복지를 증진함으로써 환경보전 및 시민생활의 질적 향상을 도모하고자 4개지역(도계읍, 원덕읍, 근덕면, 동지역)매립장 주변마을에 매년 4억원의 지원사업을 추진하고 있다.



### 쓰레기매립장 현황

매립장명	위 치	매립면적 (m <sup>2</sup> )	매립용량 (m <sup>3</sup> )	매립기간	비고
도계매립장	도계읍 늑구리 산187-7	12,440	119,502	'94. 7. 1 ~ 2010. 12. 31	도계,미로하장,신기
원덕매립장	원덕읍 월천리 620	17,857	171,677	'94. 6. 1. ~ 2030.12.31	원덕,가곡
근덕매립장	근덕면 교곡리 산62-1	19,427	168,900	'94.12. 1. ~ 2036.12.31	근덕,노곡
삼척매립장	남양동 산33	69,504	1,266,822	'98. 5. 1 ~ 2015.12.31	4개동

#### 마. 쓰레기종량제 추진

1995년 1월 1일부터 전국적으로 실시한 쓰레기종량제는 쓰레기를 버리는 양만큼 수수료가 부과되는 제도로 우리시는 쓰레기종량제 강원도시범실시기관으로 선정 지난 1994년부터 시행, 그동안 주민들의 적극적인 참여로 어느 정도 정착단계에 접어들고 있다.

그러나, 시장 등 일부 쓰레기취약지역의 경우 불법투기행위가 근절되지 않고 있어 우리 시에서는 종량제 특별단속반을 편성하여 규격봉투 미사용 및 불법투기자에 대한 집중단속을 실시 1995년부터 2010년까지 총 2,285건을 적발 이중 1,465건, 114,180천원의 과태료를 부과하고 412건에 대하여는 주민 계도 등을 실시하였다.

또한, 음식물류폐기물의 원활한 수거체계를 구축하고자 음식물류 전용봉투 4종을 별도제작 배포하였고, 음식물류 수거 전용차량 4대를 300백만원의 예산을 들여 구입하였으며, 음식물류 전용수거용기 1,200개를 쓰레기 배출 장소에 설치하는 등 최선을 다하고 있다.

#### 삼척시 쓰레기 처리량

구 분	수집구역 인구(인)		수집구역 호수(호)		수집구역배출량 (톤/일)		수집처리량 (톤/일)		수거율(%)	
	읍면	동	읍면	동	읍면	동	읍면	동	읍면	동
2011	30,746	41,927	15,678	17,710	38	40.7	38	40.7	100	100
2012	31,094	41,683	16,319	17,747	38.3	40.84	38.3	40.84	100	100

### 쓰레기 수거인력 및 장비현황

구 분	인 력			장 비			
	계	운전원	환경미화원	계	청소차	롤온박스	손수레
계	119	25	94	90	30	15	22
시청	93	15	78	80	20	15	22
업체	26	10	16	10	10	-	-

### 쓰레기 수거 업체 수거 인력 및 장비 현황

업체명	소재지	성 명	차량대수	비고
영선실업	도계읍 도계리 344-11	김수만	2	
(합)삼척환경	남양동 55-6	송영기	7	
의림실업	남양동 52	김영호	2	

종량제봉투의 원활한 공급을 위하여 401개소의 종량제봉투판매소를 지정하였고, 종량제 위탁판매처를 삼척농협으로 선정하는 등 조치를 취하였다.

### 종량제 규격봉투 판매 현황

(단위 : 천매)

구 분	계	3ℓ	5ℓ	10ℓ	20ℓ	50ℓ	100ℓ
2011년	1,305	24	11	131	789	210	140
2012년	1,439	10	5	100	925	228	171

### 불법투기 단속 실적

구분 연도별	단속반 편성	규격봉투 미사용	무단투기	단속실적	
				단속건수	과태료부과
2011년도	13개 반26명	5건	0건	242	5건/360천원
2012년도	13개 반26명	6건	0건	281	6건/455천원

## 4. 오수 관리

### 가. 아름다운 화장실 가꾸기 추진

아름다운 화장실 가꾸기 운동의 적극적 추진으로 공공기관, 관광지, 주유소 등 다중이용 화장실 대부분을 깨끗하고 쾌적하게 정비 하였으며, 전국 및 도 단위 아름다운화장실에 다수 선발되는 등 화장실 정비 점검 최우수 지방자치단체로 부각 되는 등 시책사업을 성공적으로 추진하고 있다.

### 나. 분뇨수거처리

우리시에서는 1982년 4월 관내에서 발생하는 분뇨를 자체 처리하기 위해 도계읍 늑구리 7번지에 분뇨처리시설(처리용량 : 50kl/일)을 설치 운영하고 있으며, 3차에 걸친 용량 증설과 시설 개선공사를 통하여 현재 도계하수종말처리장과 분뇨연계처리가 원활히 되도록 사업을 추진하여 현재 1일 70kl로 처리능력을 갖추고 있다.

시 전역에서 발생하는 분뇨(정확조 오니 포함) 배출량은 71.4kl/일이며, 자연감량 등 8.2kl/일을 제외한 63.2kl/일은 도계분뇨처리장에서 처리하고 있다.

또한, 분뇨의 원활한 수거를 위하여 4개의 분뇨수거운반업체를 지정하여 수거운반을 대행하고 있으며, 주민의 주거환경개선에 따른 수세식 화장실 증가와 단독 정확조 및 오수처리시설이 급격히 증가하고 있고, 수질환경개선을 위하여 정확조청소를 연1회 이상 의무적으로 실시토록 되어 있어 정확조 청소대행업체 4개소를 수시로 정확조 청소에 철저를 기하고 있다.

### 분뇨처리 현황

구 분	수집구역 인구(인)		수집구역 호수(호)		수집구역배출량 (kl/일)		수집처리량 (kl/일)		수거율 (%)	
	읍면	동	읍면	동	읍면	동	읍면	동	읍면	동
2011년	30,900	41,948	15,678	17,710	30.9	41.9	27.8	40.2	100	100
2012년	31,373	41,821	16,319	17,747	31.3	41.9	26.0	38.1	100	100

### 분뇨 수집·운반 업체

구 분	업소수	수거,운반차량	인력
분뇨수집운반업	4개소	8대	18명

#### 다. 축산폐수 관리

시민의 식생활 패턴이 변하고 농·수산물 수입개방화에 대비 축산업이 적극 권장되면서 축산업의 규모는 점차 대형화되고 축산농가의 수는 크게 증가하고 있는 실정이다.

그러나, 우리지역의 축산농가는 대부분이 영세한 규모로서 축산농가로부터 발생되는 고농도의 유기성 폐수인 축산폐수가 적정처리 되지 않은 상태로 공공수역에 방류하게 되면 하천의 수질악화 및 호소의 부영양화를 초래할 뿐만 아니라 악취, 해충피해 등으로 쾌적한 생활환경을 해치는 주요인이 되고 있어 관내 규제대상 339여 농가에 대하여 청정지역은 반기1회, 기타 지역은 연1회 시설점검 실시하고 있다.

## 제5절 평생학습관 운영

### 1. 현 황

- 가. 위치 : 강원도 삼척시 청석로 3길 16-41(교동 736번지)
- 나. 규모 : 지하1층 지상4층(대지4,924㎡, 연면적 3,611㎡, 철근콘크리트조)
- 다. 건축년도 : 2000년 10월 17일
- 라. 시설배치
  - 지하1층 : 기계실, 전기실, 지하물탱크실
  - 지상1층 : 대강당, 소강당, 사무실, 놀이방, 전시공간, 러닝숍, 도서실
  - 지상2층 : 관장실, 소회의실, 컴퓨터실, 레크레이션실, 동아리실, 휴패션실, 도예실, 조리실, 강의실(2)
  - 지상3층 : 강의실(7), 서예실, 체조실, 여성단체협의회
  - 지상4층 : 음악실, 밴드실, 문서고, 물탱크실
- 마. 직원현황

구 분	계	일 반 직					기능 8급	기타
		5급	6급	7급	8급	9급		
정원	10	1	3	3	2	1	1	
현원	8	1	2	2	1	-	1	1 (평생교육사)

### 2. 설치목적

정보능력 습득과 잠재된 인적자원을 개발하여 지방화시대 지역경쟁력을 강화함은 물론 평생학습을 통한 자아실현 및 직업능력 개발로 삶의 질 향상과 경제활동 활성화를 도모 하는데 목적이 있음

#### 가. 연혁

- 1994. 12. 06 여성회관 직제승인(내무부)
- 1995. 01. 01 여성회관 직제승인(삼척시규칙 제10조)
- 1995. 01. 07 여성회관설치조례 공포(삼척시조례 제116조)
- 1997. 12. 30 여성복지관설치조례 공포(삼척시조례 제244호)
- 2000. 11. 16 삼척시 여성회관 신축청사 개청
- 2006. 07. 26 평생학습도시 지정(교육과학기술부)
- 2007. 02. 22 평생학습지원센터 사무실 개소(여성회관 3층)
- 2007. 09. 03 삼척시행정기구설치조례(개정) 의거 삼척시평생학습관으로 명칭변경(삼척시조례제582호)

- 2007. 09. 28 삼척시평생학습관 현판식 개최
- 2009. 06. 삼척시평생교육 진흥조례 제정
- 2009. 12 제6회 평생학습대상 기초단체 부문 우수상 수상
- 2010. 05 여성새로일하기센터 동해YMCA와 협약 체결
- 2010. 10 제4회 삼척평생학습 축제 개최
- 2011. 02 강원대 인문복지아카데미와 평생교육 네트워크 협약 체결
- 2011. 06 관·군·학 인적자원개발 및 평생교육지원 업무협약 체결
- 2011. 11 제5회 삼척평생학습축제 개최
- 2012. 03 노인복지시설 평생학습프로그램 지원사업 실시, 삼척대형사물놀이 결성

### 3. 운영실적

#### 가. 교육사업

##### 1) 삼척평생학습대학 운영

평생학습 문화 저변확대 및 교육을 통한 시민의 자치역량 제고 및 인적자원 육성을 위하여 시민들의 평생교육 요구조사에 따른 다양한 프로그램을 운영하였으며, 직장인을 위한 야간교육과정 확대운영으로 시민들의 평생학습에 대한 참여기회를 확산하였다.

##### ○ 삼척평생학습대학 운영현황

연도별	학기별	교육기간	교육현황	교육인원
2011년	1학기	15주	축제기획전문가과정 등 73개 과목	1,880명
	2학기	15주	경리사무원 등 64개 과목	1,947명
	계절학기 (여름,계절)	1주	어린이 드림교실 등 13개 과목	231명
2012년	1학기	15주	은빛말벗지도사 등 61개 과목	1,601명
	2학기	15주	샌드위치 창업 등 61개 과목	1,509명
	계절학기 (여름,겨울)	1주	스마트폰 활용 등 14개 과목	326명

##### ○ 삼척평생학습대학 수강생 및 학습동아리 활동현황

구 분	개최일시	개최장소	참여인원
2011년 평생학습관 해변음악회	2011.07.27(수) 19:00	새천년도로조각공원 야외무대	600명
2012년 평생학습관 해변음악회	2012.07.27(금)~ 28(토) 19:00	이사부사자공원 야외무대	1,200명

○ 수강생 자격증 취득 및 각종 대회 수상현황

연도별	종 류	취득·수상내역	취득·수상인원
2011년	자격증 취득	ITQ 정보기술자격 등 16개 분야 자격증 취득	241명
	대회 수상	제16회 대한민국 강릉단오 서화대전 등 13개 대회	50명
2012년	자격증 취득	제과제빵기능사 등 14개 분야 자격증 취득	158명
	대회 수상	한국미술대전 등 14개 대회 수상	82명

2) 찾아가는 삼척평생학습대학 운영

도심과 멀리 떨어져 있는 학습 환경적 제약으로 평생학습 참여기회가 어려운 읍면지역 주민들에게 맞춤형 평생 교육기회를 제공하기 위하여 읍면 지역별로 댄스스포츠, 노래교실 등 찾아가는 삼척평생학습대학을 운영하였다.

○ 찾아가는 삼척평생학습대학 운영현황

연도별	학기별	읍면동	교육현황	교육인원
2011년	상반기	7개 읍면	35개반	852명
	하반기	7개 읍면	31개반	743명
2012년	상반기	7개 읍면	36개반	903명
	하반기	7개 읍면	35개반	860명

3) 성인문해교육 운영

교육기회를 놓쳐 한글을 읽고 쓰지 못하는 성인에게 제2의 교육기회를 제공하고 생활능력 향상 및 사회활동 참여기회를 확대하기 위하여 성인문해교육을 운영하였다.

○ 성인문해교육 운영현황

연도별	학기별	교육장소	교육현황	교육인원
2011년	상반기	10개 읍면동	18개반	344명
	하반기	10개 읍면동	20개반	372명
2012년	상반기	8개 읍면동	17개반	298명
	하반기	8개 읍면동	19개반	299명

4) 삼척은빛학교 운영

평균수명의 연장으로 고령화시대를 살고있는 노인들의 삶을 행복하고 건강하게 변화시키고 학습을 통한 자아성취감 고취 및 건전한 여가문화 조성을 위하여 2007년 10월부터 읍면동 복지회관 및 경로당을 이용하여 은빛학교를 운영하고 있다.

○ 성인문해교육 운영현황

연도별	학기별	교육장소	교육현황	교육인원
2011년	상반기	9개 읍면동	치매예방레크리에이션 등 45개반	1,513명
	하반기	8개 읍면동	치매예방레크리에이션 등 44개반	1,211명
2012년	상반기	10개 읍면동	치매예방레크리에이션 등 52개반	1,029명
	하반기	10개 읍면동	치매예방레크리에이션 등 58개반	1,325명

5) 삼척 시민아카데미 개최

국내의 저명 인사 초빙 강연으로 삼척시민에게 수준 높은 평생교육 기회를 제공하고자 삼척시민아카데미를 2007년부터 개설하여 운영하고 있다.

○ 삼척 시민아카데미 운영실적

아카데미명	개최일시	장소	강사명	주제	참석인원
제36회 삼척시민아카데미	2011.03.18(금) 14:00	평생학습관 대강당	오한숙희	내행복 내가 만든다	300명
제37회 삼척시민아카데미	2011.04.15(금) 14:00	평생학습관 대강당	신상훈	유머가 이긴다	300명
제38회 삼척시민아카데미	2011.05.20(금) 14:00	평생학습관 대강당	조관일	생각을 바꾸면 길이 보인다	250명
제39회 삼척시민아카데미	2011.06.07(화) 14:00	도계종합회관 대강당	김성환	즐거운 삶, 아름다운 인생	200명
제40회 삼척시민아카데미	2011.06.17(금) 14:00	평생학습관 대강당	이금룡	창조와 상상의 물결	250명
제41회 삼척시민아카데미	2011.07.15(금) 14:00	평생학습관 대강당	윤향기	진실된 삶을 위하여	250명
제42회 삼척시민아카데미	2011.08.19(금) 14:00	평생학습관 대강당	강창희	인생 100세 시대의 자산관리	250명
제43회 삼척시민아카데미	2011.09.16(금) 14:00	평생학습관 대강당	윤영미	윤영미의 아름다운 열정	250명
제44회 삼척시민아카데미	2011.11.18(금) 14:00	평생학습관 대강당	김용석	성인병의 예방과 건강관리	250명
제45회 삼척시민아카데미	2011.12.16(금) 14:00	평생학습관 대강당	김학래	돈과 유머	300명
제46회 삼척시민아카데미	2012.04.20(금) 14:00	평생학습관 대강당	임현식	인생은 연기다	250명
제47회 삼척시민아카데미	2012.05.18(금) 14:00	평생학습관 대강당	강재현	우리들이 알아야 할 뱃살 건강 이야기	250명
제48회 삼척시민아카데미	2012.05.25(금) 14:00	도계종합회관 대강당	최일구	왜 너는 안 해도 되는 일을 굳이 할까	300명
제49회 삼척시민아카데미	2012.06.15(금) 14:00	평생학습관 대강당	신세돈	재테크 성공을 위해 꼭 알아야 할 경제 신호등	250명
제50회 삼척시민아카데미	2012.07.20(금) 14:00	평생학습관 대강당	김미경	꿈을 가진 사람은 늙지 않는다	400명
제51회 삼척시민아카데미	2012.09.21(금) 14:00	평생학습관 대강당	김해남	건강은 건강할 때 지켜라	250명
제52회 삼척시민아카데미	2012.11.16(금) 14:00	평생학습관 대강당	김효석	성공과 행복을 부르는 대화법	200명
제53회 삼척시민아카데미	2012.12.21(금) 14:00	평생학습관 대강당	최주봉	21세기는 개성시대, 신명나게 살자	250명



## 나. 평생학습도시 조성사업 추진

교육과학기술부로부터 2006년 7월 평생학습도시로 지정받은 후 평생학습을 모토로 개인의 자아실현과 사회적 통합증진으로 도시의 경쟁력을 제고시키고 삶의 질을 향상시키기 위하여 평생학습문화 활성화 및 저변확대로 평생학습도시 조성을 위하여 노력하였다.

### 1) 평생학습축제 개최

도내 최초 평생학습도시 지정에 따른 삼척평생학습도시 위상제고와 범시민 참여 분위기 확산을 위하여 2007년 제1회 삼척평생학습축제를 개최하여 축제를 통한 학습에 대한 흥미유발 및 평생학습 성과발표의 장으로 운영되었고, 2008년에는 제7회 강원평생학습축제를 도내에서 처음으로 자치단체가 주관하여 도내 자치단체와 평생교육기관간 유기적인 네트워크 조성 및 강원도 평생학습기반 조성에 기여하였다. 이후 매년10월중 연례적으로 삼척시를 대표하는 축제로 개최되고 있다.

#### ○ 지역평생학습축제 운영실적

연도별	축제명	개최기간	개최장소	관람인원
2011년	제5회 삼척평생 학습축제	2011.11.04~ 11.06(3일)	문화예술회관 일원	43,000명

### 2) 평생학습 네트워크 우수프로그램, 우수학습동아리 지원사업

기관·단체별 지역특색을 반영한 평생학습 네트워크 우수프로그램 지원사업으로 평생교육 기관과 시설, 인적자원의 네트워크로 지역사회 자원을 최대한 활용하여 주민들의 학습 참여를 증진하고 학습동아리의 체계적인 개발 및 육성으로 풀뿌리 평생학습 문화 확산을 위하여 평생학습 네트워크 우수 프로그램 및 우수 학습동아리의 평생학습 운영비를 지원하였다.

#### ○ 지원현황

연도별	네트워크 우수프로그램 지원현황	우수학습동아리 지원현황	비 고
2011년	11개 기관 71,100천원	33개 학습동아리 26,500천원	
2012년	10개 기관 47,000천원	24개 학습동아리 19,400천원	

### 3) 강사은행제 및 평생교육관계자 연수

체계적인 강사관리 및 평생학습마인드 함양으로 양질의 평생학습 서비스를 제공할 수 있도록 강사은행제를 도입 체계적으로 관리하고 있으며, 평생교육 지도강사 및 관계자의 전문성 향상을 위한 평생교육관계자 연수프로그램을 운영하였다.

○ 연수프로그램 운영실적

연도별	행사명	개최일시	참여인원
2011년	평생학습동아리 워크숍	2011.05.16(월) 14:00~	56명
	평생교육관계자 워크숍	2011.07.29(금) 14:00~	31명
	강원도 평생교육관계자 워크숍	2011.11.04(금) 10:00~	100명
2012년	우수학습동아리 운영계획 설명회	2012.06.04(월) 14:00~	50명

4) 교육과학기술부 평생학습분야 공모사업

교육과학기술부에서 주관하는 평생학습분야 공모사업에 응모하여 각종 분야에서 평생학습관련 국비를 지원받고 있다.

○ 공모사업 선정현황

구 분	운영내용	연도별	지원금액
성인문해교육 지원사업	성인비문해자 대상 한글교실운영	2011년	20백만원
소외계층 평생교육프로그램 지원사업	평 저소득층 직업능력 프로그램 운영	2012년	13백만원
기존 평생학습도시 특성화 지원사업	평생학습 프로그램 운영	2012년	50백만원

5) 초·중·고 졸업학력 검정고시반 운영

고등학교 이하 학력 미취득자에게 학력 취득 기회 제공으로 고등교육과 연계한 개인의 자아실현과 평생교육의 이념 실현을 위하여 2009년부터 초·중·고 졸업학력 검정고시반을 운영하고 있으며 2011년 37명, 2012년에는 50명의 합격자를 배출하였다.

연도별	교육과정명	교육인원	합격인원
2011년	초등학교졸업학력 검정고시반	41명	4명
	중학교졸업학력 검정고시반	55명	16명
	고등학교졸업학력 검정고시반	55명	17명
2012년	초등학교졸업학력 검정고시반	25명	4명
	중학교졸업학력 검정고시반	40명	18명
	고등학교졸업학력 검정고시반	40명	28명

### 6) 삼척시 평생학습관 소식지 『아름드리』 제작

평생학습도시 홍보 및 평생학습관 각종 운영 프로그램을 알림으로써 시민들의 평생학습에 대한 이해도를 높이고 참여의지를 불러 일으키는 계기를 마련하고자 평생학습 체험수기 및 평생학습 소식 등을 수록한 삼척시 평생학습관 소식지 『아름드리』를 2009년부터 분기별(년4회)로 제작하고 있다.

### 7) 군 평생학습 활성화 지원

2008년 육군23사단과 평생교육 네트워크 협약을 체결하여 사병의 군생활 적응력 향상 및 지역을 알리기 위하여 23사단내에 강사를 파견하여 군장병 맞춤형 평생교육프로그램과 부적응사병을 위한 정신건강 프로그램인 “비전캠프”를 운영하였다.

연도별	운영기간	교육 현황	교육인원
2011년	연중	비전캠프(성격유형검사 등) 12회	108명
		맞춤형 평생교육 프로그램 ⇒ 배드민턴 등 5개 과정	168명
2012년	연중	비전캠프(성격유형검사 등) 11회	220명
		맞춤형 평생교육 프로그램 ⇒ 생활요가 등 6개 과정	200명

### 8) 평생학습관 총학생회 구성

평생학습관 수강생의 친목도모와 결속을 다지고 교육운영 주체로서의 주인의식 함양 및 자치활동을 위하여 2008년 5월 평생학습관 총학생회를 구성하여 매년 수강생 화합한마당과 소풍 등의 각종 행사를 개최하였다.

#### 가) 총학생회 구성현황

2011년 제4대 총학생회 박현규 회장을 주축으로 총 13명의 임원 및 삼척평생학습대학 각 교육과정별 반장·총무 등 수강생 전원이 회원으로 구성되어 있다.

#### 나) 총학생회 자치활동 운영실적

구 분	개최일시	개최장소	참여인원
2011년 수강생 화합한마당	2011.05.18(수) 10:00	종합운동장 삼척실내체육관	550명
2011년 수강생 가을 소풍	2011.11.22(화) 10:00	봉황산	400명
2012년 수강생 봄소풍	2012.05.04(금) 10:00	맹방 유채꽃 광장	400명
2012년 수강생 화합한마당	2012.11.13(화) 10:00	삼척실내체육관	700명

### 9) 평생학습 환경개선을 위한 청사정비 및 휴식 편의 공간 제공

평생학습의 활성화로 교육인원 증가에 따른 환경개선을 위하여 각종 편의시설 확충으로 다양한 평생학습 정보제공과 휴식공간 마련으로 최상의 맞춤형 서비스를 실시하고자 노력하고 있다.

#### ○ 편의시설 현황

구 분	활 용 현 황
놀이방	<ul style="list-style-type: none"> <li>○ 여성들의 교육기회를 확대하고 교육수강동안 안심하고 자녀를 맡길 수 있도록 수강생 자녀놀이방을 운영</li> <li>• 운영현황               <ul style="list-style-type: none"> <li>- 이용대상 : 수강생 자녀(만3세이상 미취학 아동)</li> <li>- 2011년 운영현황 : 상반기 164명, 하반기 208명</li> <li>- 2012년 운영현황 : 상반기 100명, 하반기 192명</li> </ul> </li> </ul>
휴게시설	<ul style="list-style-type: none"> <li>○ 도서실 : 보유장서 3,060권</li> <li>○ 레크레이션실 : 당구대 및 바둑시설 등 비치</li> <li>○ 층별 휴게공간 조성 : 소파, 정수기 등 비치</li> </ul>
청사 외부시설물	<ul style="list-style-type: none"> <li>○ 주차장 69면, 파고라 1동</li> </ul>